



แผนอัตรากำลัง 3 ปี องค์การบริหารส่วนตำบลนาजू ประจำปีงบประมาณ 2561 - 2563



แผนอัตรากำลัง 3 ปี

ประจำปีงบประมาณ ๒๕๖๑ - ๒๕๖๓

องค์การบริหารส่วนตำบลนาजू

อำเภอนาหว้า จังหวัดนครพนม



สารบัญ

	หน้า
๑. หลักการและเหตุผล	๓
๒. วัตถุประสงค์	๔
๒.๑ วัตถุประสงค์จากการทำงานแผนอัตรากำลัง ๓ ปี	๔
๒.๒ ประโยชน์จากการทำงานแผนอัตรากำลัง ๓ ปี	๔
๓. ขอบเขตและแนวทางในการจัดทำแผนอัตรากำลัง ๓ ปี	๕
๓.๑ กรอบแนวคิดเรื่องการวางแผนอัตรากำลัง	๕
๓.๒ ขอบเขตและแนวทางจัดทำแผนอัตรากำลัง ๓ ปี	๑๑
๓.๓ ความสำคัญของการกำหนดกรอบอัตรากำลังคน	๑๒
๓.๔ กระบวนการจัดทำแผนอัตรากำลัง ๓ ปี	๑๓
๔. สภาพปัญหา ความต้องการของประชาชนในเขตพื้นที่องค์กรปกครองส่วนท้องถิ่น	๑๕
๕. ภารกิจ อำนาจหน้าที่ขององค์กรปกครองส่วนท้องถิ่นและยุทธศาสตร์การพัฒนา	๑๗
๖. ภารกิจหลัก และภารกิจรอง	๒๑
๗. สรุปปัญหาและแนวทางในการบริหารงานบุคคล	๒๑
๘. โครงสร้างการกำหนดส่วนราชการ	๒๔
๙. ภาระค่าใช้จ่ายเกี่ยวกับเงินเดือน	๓๒
๑๐. แผนภูมิโครงสร้างการแบ่งส่วนราชการตามแผนอัตรากำลัง ๓ ปี	๓๕
๑๑. บัญชีแสดงจัดคนลงสู่ตำแหน่งและการกำหนดเลขที่ตำแหน่งในส่วนราชการ	๔๐
๑๒. แนวทางการพัฒนาข้าราชการหรือพนักงานส่วนท้องถิ่น	๔๔
๑๓. ประภาศคุณธรรม จริยธรรมของข้าราชการหรือพนักงานส่วนท้องถิ่น	๔๖



๑. หลักการและเหตุผล

การบริหารจัดการอัตรากำลังของหน่วยงานรัฐ เป็นสิ่งสำคัญและต้องดำเนินการต่อเนื่อง เนื่องจากการกำหนดอัตรากำลังคนในองค์กรหนึ่งจะมีความสัมพันธ์กับการกำหนดอัตราเงินเดือน ค่าจ้าง ค่าตอบแทน ประโยชน์ตอบแทนอื่น และสวัสดิการอื่น ๆ อีกมากมาย ที่มีความสัมพันธ์เกี่ยวเนื่องสอดคล้องกัน ประกอบกับ แผนอัตรากำลัง ๓ ปี ประจำปีงบประมาณ ๒๕๕๘ - ๒๕๖๐ ขององค์การบริหารส่วนตำบลนาบัว จะสิ้นสุดลงในวันที่ ๓๐ กันยายน ๒๕๖๐ ดังนั้นองค์การบริหารส่วนตำบลนาบัว จึงจำเป็นต้องจัดทำแผนอัตรากำลัง ๓ ปี ประจำปีงบประมาณ ๒๕๖๑ - ๒๕๖๓ ให้สอดคล้องและสัมพันธ์กับแผนอัตรากำลังฉบับเดิมเป็นสำคัญ เพื่อให้การบริหารจัดการอัตรากำลังของหน่วยงานให้มีความสมบูรณ์และต่อเนื่อง โดยใช้หลักการและวิธีการจัดทำแผนอัตรากำลัง ๓ ปี ประจำปีงบประมาณ ๒๕๖๑ - ๒๕๖๓ ดังนี้

๑.๑ ประกาศคณะกรรมการกลางพนักงานส่วนตำบล (ก.อบต.) เรื่อง มาตรฐานทั่วไปเกี่ยวกับอัตรากำลัง กำหนดให้คณะกรรมการพนักงานส่วนตำบล กำหนดตำแหน่งพนักงานส่วนตำบล ว่าจะมีตำแหน่งใด ระดับใด อยู่ในส่วนราชการใด จำนวนเท่าใด ให้คำนึงถึงภาระหน้าที่ความรับผิดชอบ ลักษณะงานที่ต้องปฏิบัติ ความยาก ปริมาณและคุณภาพของงาน ตลอดจนทั้งภาระค่าใช้จ่ายขององค์การบริหารส่วนตำบล ที่จะต้องจ่ายในด้านบุคคล โดยให้องค์การบริหารส่วนตำบลนาบัว จัดทำแผนอัตรากำลังของพนักงานส่วนตำบล เพื่อใช้ในการกำหนดตำแหน่ง โดยความเห็นชอบของคณะกรรมการพนักงานส่วนตำบลจังหวัดนครพนม ทั้งนี้ ให้เป็นไปตามหลักเกณฑ์ และวิธีการที่คณะกรรมการกลางพนักงานส่วนตำบล (ก.อบต.) กำหนด

๑.๒ คณะกรรมการกลางพนักงานส่วนตำบล (ก.อบต.) ได้มีมติเห็นชอบประกาศการกำหนดตำแหน่งข้าราชการหรือพนักงานส่วนท้องถิ่น โดยกำหนดแนวทางให้องค์การบริหารส่วนตำบล จัดทำแผนอัตรากำลังขององค์การบริหารส่วนตำบล เพื่อเป็นกรอบในการกำหนดตำแหน่งและการใช้ตำแหน่งพนักงานส่วนตำบล โดยเสนอให้คณะกรรมการพนักงานส่วนตำบลจังหวัดนครพนม พิจารณาให้ความเห็นชอบ โดยกำหนดให้องค์การบริหารส่วนตำบลนาบัว แต่งตั้งคณะกรรมการจัดทำแผนอัตรากำลัง วิเคราะห์อำนาจหน้าที่และภารกิจขององค์การบริหารส่วนตำบล วิเคราะห์ความต้องการกำลังคน วิเคราะห์การวางแผนการใช้กำลังคน จัดทำกรอบอัตรากำลัง และกำหนดหลักเกณฑ์และเงื่อนไข ในการกำหนดตำแหน่งพนักงานส่วนตำบล ตามแผนอัตรากำลัง ๓ ปี

๑.๓ จากหลักการและเหตุผลดังกล่าวองค์การบริหารส่วนตำบลนาบัว จึงได้จัดทำแผนอัตรากำลัง ๓ ปี ประจำปีงบประมาณ ๒๕๖๑ - ๒๕๖๓ ขึ้น



๒. วัตถุประสงค์ และ ประโยชน์ที่จะได้รับ

๒.๑ วัตถุประสงค์ จากการจัดทำแผนอัตรากำลัง ๓ ปี

๒.๑.๑ เพื่อให้องค์การบริหารส่วนตำบลนาบัว มีโครงสร้างการแบ่งงานและระบบงานที่เหมาะสม ไม่ซ้ำซ้อน

๒.๑.๒ เพื่อให้องค์การบริหารส่วนตำบลนาบัว มีการกำหนดตำแหน่งการจัดอัตรากำลัง โครงสร้างให้เหมาะสมกับอำนาจหน้าที่ขององค์การบริหารส่วนตำบลนาบัว ตามกฎหมายจัดตั้งองค์กรปกครองส่วนท้องถิ่นแต่ละประเภท และตามพระราชบัญญัติกำหนดแผนและขั้นตอนการกระจายอำนาจให้องค์กรปกครองส่วนท้องถิ่น พ.ศ. ๒๕๔๒

๒.๑.๓ เพื่อให้คณะกรรมการพนักงานส่วนตำบลจังหวัดนครพนม สามารถตรวจสอบการกำหนดตำแหน่งและการใช้ตำแหน่งขององค์การบริหารส่วนตำบลนาบัว ว่าถูกต้องเหมาะสมหรือไม่

๒.๑.๔ เพื่อเป็นแนวทางในการดำเนินการวางแผนการใช้อัตรากำลังการพัฒนาศักยภาพขององค์การบริหารส่วนตำบลนาบัว

๒.๑.๕ เพื่อให้องค์การบริหารส่วนตำบลนาบัว สามารถวางแผนอัตรากำลัง ในการบรรจุแต่งตั้งพนักงานส่วนตำบล เพื่อให้การบริหารงาน ขององค์การบริหารส่วนตำบลนาบัว เกิดประโยชน์ต่อประชาชนเกิดผลสัมฤทธิ์ต่อภารกิจตามอำนาจหน้าที่ มีประสิทธิภาพ มีความคุ้มค่า สามารถลดขั้นตอนการปฏิบัติงาน มีการลดภารกิจและยุบเลิกหน่วยงานที่ไม่จำเป็นการปฏิบัติภารกิจ สามารถตอบสนองความต้องการของประชาชนได้เป็นอย่างดี

๒.๑.๖ เพื่อให้องค์การบริหารส่วนตำบลนาบัว สามารถควบคุมภาระค่าใช้จ่ายด้านการบริหารงานบุคคลให้เป็นไปตามที่กฎหมายกำหนด

๒.๒ ประโยชน์ จากการจัดทำแผนอัตรากำลัง ๓ ปี

๒.๒.๑ ผู้บริหารและพนักงานส่วนตำบล ที่มีส่วนเกี่ยวข้องมีความเข้าใจชัดเจนถึงกรอบอัตรากำลังคน ตำแหน่งและหน้าที่รับผิดชอบที่เหมาะสมตามปริมาณและคุณภาพที่ต้องการ

๒.๒.๒ องค์การบริหารส่วนตำบลนาบัว มีอัตรากำลังที่เหมาะสม เพื่อเป็นเครื่องมือในการบริหารสร้างขวัญกำลังใจ และเก็บรักษาคนดีและคนเก่งไว้ในหน่วยงาน

๒.๒.๓ การจัดทำแผนอัตรากำลัง ทำให้สามารถพยากรณ์สิ่งที่อาจเกิดขึ้นในอนาคต และสามารถเตรียมการรองรับกับเหตุการณ์ดังกล่าวไว้ล่วงหน้าได้

๒.๒.๔ การจัดทำแผนอัตรากำลัง ทำให้ทราบข้อมูลพื้นฐานทั้งด้าน จุดแข็ง จุดอ่อน โอกาส และอุปสรรค ของทรัพยากรบุคคลที่มีอยู่ในปัจจุบัน และในอนาคต สามารถวางแผนล่วงหน้าเกี่ยวกับการใช้ทรัพยากรบุคคลให้สอดคล้องกับสภาวะแวดล้อมต่าง ๆ



๒.๒.๕ การจัดทำแผนอัตรากำลัง เป็นกิจกรรมเชื่อมโยงระหว่างการจัดการทรัพยากรบุคคล และวางแผนให้สอดคล้องกับการดำเนินงานของกรมส่งเสริมการปกครองส่วนท้องถิ่น ให้เป็นไปอย่างมีประสิทธิภาพ นำไปสู่เป้าหมายในภาพรวมได้

๒.๒.๖ เป็นต้นแบบที่ดีให้กับหน่วยงานอื่นๆ ในภาคราชการในองค์กรปกครองส่วนท้องถิ่น

๓. กรอบแนวคิด ขอบเขต ความสำคัญ และกระบวนการ ในการจัดทำแผนอัตรากำลัง ๓ ปี

๓.๑ กรอบแนวคิดเรื่องการวางแผนอัตรากำลัง

๓.๑.๑ กรอบแนวคิดเรื่องการวางแผนอัตรากำลัง

การกำหนดกรอบอัตรากำลังคนนั้นจะเป็นส่วนหนึ่งของการวางแผนกำลังคนในภาพรวมขององค์กร ซึ่งนักวิชาการในต่างประเทศ นักวิชาการไทย และองค์กรต่างๆ ได้ให้ความหมาย ดังนี้

- The State Auditor's Office ของรัฐเท็กซัส ประเทศสหรัฐอเมริกา ให้ความหมายของการวางแผนกำลังคน คือ “กระบวนการที่เป็นระบบในการระบุความต้องการทุนมนุษย์ เพื่อมาทำงานให้บรรลุเป้าหมายขององค์กร และดำเนินการพัฒนากลยุทธ์ต่างๆ เพื่อให้บรรลุความต้องการดังกล่าว” ดังนั้นในการกำหนดกรอบอัตรากำลังในความหมายนี้อาจหมายถึงกระบวนการกำหนดจำนวนและคุณภาพของทุนมนุษย์ที่องค์กรต้องการเพื่อให้สามารถทำงานได้ตามเป้าหมายขององค์กร

- International Personnel Management Association (IPMA) ให้ความหมายของการวางแผนกำลังคน คือ “การวางแผนกลยุทธ์ด้านกำลังคนให้สอดคล้องกับทิศทางธุรกิจขององค์กร โดยการวิเคราะห์สภาพกำลังคนขององค์กรที่มีอยู่ในปัจจุบัน เปรียบเทียบกับความต้องการกำลังคนในอนาคตว่ามีส่วนต่างของความ ต้องการอย่างไร เพื่อที่จะพัฒนาหรือวางแผนดำเนินการให้องค์กรบรรลุภารกิจ เป้าหมาย และวัตถุประสงค์ที่วางไว้” โดยการกำหนดกรอบอัตรากำลังในความหมายนี้อาจเป็นการหาความต้องการกำลังคนในอนาคตที่จะทำให้องค์กรบรรลุภารกิจ เป้าหมายและวัตถุประสงค์ที่กำหนดไว้ (Mission-based manpower planning)

- ศุภชัย ยาวะประภาส ให้ความหมายการวางแผนทรัพยากรบุคคลว่า “เป็นกระบวนการในการกำหนดความต้องการบุคลากรล่วงหน้าในแต่ละช่วงเวลาว่า องค์กรต้องการบุคลากรประเภทใด จำนวนเท่าไร และรวมถึงวิธีการในการได้มาซึ่งบุคลากรที่กำหนดไว้ล่วงหน้าด้วย การได้มาซึ่งบุคลากรนี้ รวมถึงตั้งแต่การสรรหาคัดเลือกจากภายนอกองค์กร ภายในองค์กร ตลอดจนการพัฒนาเพิ่มศักยภาพของบุคลากรภายในให้มีคุณสมบัติครบถ้วนตามที่ต้องการ นอกจากนี้ ยังรวมถึงการรักษาไว้ซึ่งบุคลากร ตลอดจนการใช้ประโยชน์จากบุคลากรให้เกิดประโยชน์สูงสุดแก่องค์กร”

- สำนักงาน ก.พ. ได้ให้ความหมายของการวางแผนกำลังคนในเอกสารเรื่องการวางแผนกำลังคนเชิงกลยุทธ์ในส่วนราชการ ว่าหมายถึง “การดำเนินการอย่างเป็นระบบในการวิเคราะห์และพยากรณ์เกี่ยวกับอุปสงค์ และอุปทานด้านกำลังคน เพื่อนำไปสู่การกำหนดกลวิธีที่จะให้ได้กำลังคนในจำนวนและสมรรถนะ



ที่เหมาะสมมาปฏิบัติงานในเวลาที่ต้องการ โดยมีแผนการใช้และพัฒนากำลังคนเหล่านั้นอย่างมีประสิทธิภาพและต่อเนื่อง ทั้งนี้เพื่อธำรงรักษากำลังคนที่เหมาะสมไว้กับองค์กรอย่างต่อเนื่อง”

● กรมส่งเสริมการปกครองส่วนท้องถิ่น ได้ให้ความหมายของการวางแผนกำลังคน ในคู่มือการจัดทำแผนอัตรากำลัง 3 ปี ว่า การวางแผนกำลังคน (Manpower Planning) หรือการวางแผนทรัพยากรมนุษย์ เป็นกิจกรรมหรืองาน ในการกำหนดวัตถุประสงค์ นโยบาย และวิธีปฏิบัติที่ดีที่สุดไว้ล่วงหน้าเพื่อเป็นแนวทางสำหรับดำเนินการให้เป็นไปตามเป้าหมายที่กำหนดไว้ โดยการดำเนินการอย่างเป็นระบบในการวิเคราะห์ และวิเคราะห์เกี่ยวกับอุปสงค์ และอุปทานกำลังงาน เพื่อนำไปสู่การกำหนดวิธีการที่จะให้ได้กำลังคนที่มีความรู้ความสามารถอย่างเพียงพอ หรือกล่าวโดยทั่วไป การมีจำนวนและคุณภาพที่จะปฏิบัติงานในเวลาต้องการ เป็นกระบวนการที่เกี่ยวข้องกับการจัดสรรจำนวนอัตรากำลังที่เหมาะสม และคัดเลือกที่มีคุณสมบัติตรงตามที่ต้องการเข้ามาทำงานในองค์กรในช่วงเวลาที่เหมาะสม เพื่อปฏิบัติงานได้บรรลุวัตถุประสงค์ขององค์กร หรืออีกนัยหนึ่ง การวางแผนกำลังคนคือ วิธีการที่จะให้ได้มาซึ่งทรัพยากรมนุษย์และรู้จักปรับปรุงพัฒนาบุคคลเหล่านั้นให้อยู่กับองค์กรต่อไป

จากคำจำกัดความของนักวิชาการต่างๆ จึงอาจสรุปได้ว่าการกำหนดกรอบอัตรากำลังนั้นเป็นการระบุว่าองค์กรต้องการจำนวน ประเภท และลักษณะของต้นทุนมนุษย์มากน้อยเพียงใดทั้งในปัจจุบันและอนาคตเพื่อให้องค์กรสามารถปฏิบัติการกิจบรรลุตามยุทธศาสตร์ การกิจและเป้าหมายที่กำหนดไว้

๓.๑.๒ กรอบแนวคิดในการจัดทำแผนอัตรากำลัง 3 ปี

(๑) แนวคิดเรื่อง การจัดประเภทของบุคลากรในสังกัด

การวางกรอบอัตรากำลังให้สอดคล้องกับภาระงาน โดยวางประเภทของบุคลากรภาครัฐตามความเหมาะสมให้สอดคล้องกับแนวทางการบริหารภาครัฐแนวใหม่ ที่เน้นความยืดหยุ่น แก้ไขง่าย กระจายอำนาจการบริหารจัดการ มีความคล่องตัว และมีเจ้าภาพที่ชัดเจน อีกทั้งยังได้กำหนดให้เป็นไปตามหลักการบริหารกิจการบ้านเมืองที่ดีด้วย ในการกำหนดประเภทบุคลากรภาครัฐ ควรเน้นใช้อัตรากำลังแต่ละประเภทอย่างเหมาะสมกับภารกิจ โดยให้พิจารณากรอบให้สอดคล้องกับภารกิจและลักษณะงานของ องค์การบริหารส่วนตำบลนาบัว ดังนี้

● พนักงานส่วนตำบล : ปฏิบัติงานในภารกิจหลัก ลักษณะงานที่เน้นการใช้ความรู้ความสามารถและทักษะเชิงเทคนิค หรือเป็นงานวิชาการ งานที่เกี่ยวข้องกับการกำหนดนโยบายหรือลักษณะงานที่มีความต่อเนื่องในการทำงาน มีอำนาจหน้าที่ในการสั่งการบังคับบัญชา ผู้ใต้บังคับบัญชาตามลำดับชั้น กำหนดตำแหน่ง แต่ละประเภทของพนักงานส่วนตำบลไว้ ดังนี้

- สายงานบริหารงานท้องถิ่น ได้แก่ ปลัด รองปลัด
- สายงานอำนวยการท้องถิ่น ได้แก่ หัวหน้าส่วนราชการ ผู้อำนวยการกอง
- สายงานวิชาการ ได้แก่ สายงานที่บรรจุเริ่มต้นด้วยคุณวุฒิปริญญาตรี
- สายงานทั่วไป ได้แก่ สายงานที่บรรจุเริ่มต้นมีคุณวุฒิต่ำกว่าปริญญาตรี



• พนักงานจ้าง : ปฏิบัติงานเสริมในการกิจกรรม การกิจสนับสนุน งานที่มีกำหนดระยะเวลาการปฏิบัติงานเริ่มต้นและสิ้นสุดที่แน่นอนตามโครงการหรือภารกิจในระยะสั้น หลักเกณฑ์การกำหนดพนักงานจ้างจะมี ๓ ประเภทแต่ องค์การบริหารส่วนตำบลนางัวเป็นองค์การบริหารส่วนตำบลขนาดกลางด้วยบริบท ขนาด และปัจจัยหลายอย่าง จึงกำหนดจ้างพนักงานจ้าง เพียง ๒ ประเภท ดังนี้

- พนักงานจ้างทั่วไป
- พนักงานจ้างตามภารกิจ

(๒) แนวคิดเรื่องการกำหนดสายงานและตำแหน่งงาน ในส่วนราชการ

การจัดสรรอัตรากำลังให้มีประสิทธิภาพ สอดคล้องกับภาระงาน ตลอดจนการกำหนดสายงานและคุณสมบัติเฉพาะตำแหน่ง ให้ตรงกับบทบาท ภารกิจขององค์การบริหารส่วนตำบลมากยิ่งขึ้น โดยจุดเน้นคือ กำหนดสายงานที่สอดคล้องกับหน้าที่ความรับผิดชอบมากที่สุด พร้อมทั้งเอื้อต่อการบริหารทรัพยากรบุคคล อันได้แก่ การโอน การย้าย การวางแผนเส้นทางความก้าวหน้าในสายอาชีพ เป็นต้น ทั้งนี้ องค์การบริหารส่วนตำบลนางัว ได้พิจารณาด้วยว่าอัตรากำลังที่มีอยู่ในปัจจุบัน มีคุณสมบัติทั้งในเชิงคุณภาพและปริมาณเป็นอย่างไรเพื่อให้สามารถบริหารกำหนดอัตรากำลังให้เกิดประโยชน์สูงสุด โดยให้พิจารณาความเหมาะสมในเชิงคุณสมบัติ ความรู้ ทักษะ วุฒิการศึกษา กลุ่มอาชีพที่เหมาะสมกับหน้าที่ความรับผิดชอบหลัก ดังนี้

- สำนักงานปลัด คุณสมบัติ ความรู้ ทักษะ วุฒิการศึกษา ที่ใช้ในการบรรจุ และแต่งตั้งให้พนักงานส่วนตำบล ลูกจ้างประจำ และพนักงานจ้าง ดำรงตำแหน่งในสำนักงานปลัด ส่วนใหญ่จะเน้นที่เรื่องการวางแผน นโยบาย อำนาจการทั่วไป การบริการสาธารณะ ฯลฯ ส่วนวุฒิการศึกษา ที่ใช้ในการบรรจุแต่งตั้งจะใช้คุณวุฒิตามมาตรฐานกำหนดตำแหน่งของแต่ละสายงาน เพื่อให้พนักงานแต่ละตำแหน่งสามารถปฏิบัติงานได้เต็มความสามารถและตรงตามความรู้ ประสบการณ์ที่แต่ละคนมี

- กองคลัง คุณสมบัติ ความรู้ ทักษะ วุฒิการศึกษา ที่ใช้ในการบรรจุ และแต่งตั้งให้พนักงานส่วนตำบล ลูกจ้างประจำ และพนักงานจ้าง ดำรงตำแหน่งในกองคลัง จะเน้นที่เรื่องการเงิน การบัญชี การพัสดุ การจัดเก็บรายได้ ฯลฯ ส่วนวุฒิการศึกษา ที่ใช้ในการบรรจุแต่งตั้งจะใช้คุณวุฒิตามมาตรฐานกำหนดตำแหน่งของแต่ละสายงาน เพื่อให้พนักงานแต่ละตำแหน่งสามารถปฏิบัติงานได้เต็มความสามารถและตรงตามความรู้ ประสบการณ์ที่แต่ละคนมี

- กองช่าง คุณสมบัติ ความรู้ ทักษะ วุฒิการศึกษา ที่ใช้ในการบรรจุ และแต่งตั้งให้พนักงานส่วนตำบล ลูกจ้างประจำ และพนักงานจ้าง ดำรงตำแหน่งในกองช่าง ส่วนใหญ่จะเน้นที่เรื่องสายงานช่าง การก่อสร้าง การออกแบบ การประมาณการราคา ฯลฯ ส่วนวุฒิการศึกษา ที่ใช้ในการบรรจุแต่งตั้งจะใช้คุณวุฒิตามมาตรฐานกำหนดตำแหน่งของแต่ละสายงาน เพื่อให้พนักงานแต่ละตำแหน่งสามารถปฏิบัติงานได้เต็มความสามารถและตรงตามความรู้ ประสบการณ์ที่แต่ละคนมี

- กองการศึกษา ศาสนาและวัฒนธรรม คุณสมบัติ ความรู้ ทักษะ วุฒิการศึกษา ที่ใช้ในการบรรจุ และแต่งตั้งให้พนักงานส่วนตำบล ลูกจ้างประจำ และพนักงานจ้าง ดำรงตำแหน่งในกองการศึกษา



ศาสนาและวัฒนธรรม ส่วนใหญ่จะเน้นที่เรื่องการวางแผนการศึกษา การพัฒนาการศึกษา ประเพณีวัฒนธรรม ท้องถิ่น ภูมิปัญญา การบริการสาธารณสุข ฯลฯ ส่วนวุฒิการศึกษา ที่ใช้ในการบรรจุแต่งตั้งจะใช้คุณวุฒิตาม มาตรฐานกำหนดตำแหน่งของแต่ละสายงาน เพื่อให้พนักงานแต่ละตำแหน่งสามารถปฏิบัติงานได้เต็ม ความสามารถและตรงตามความรู้ ประสบการณ์ที่แต่ละคนมี

๓.๑.๓ แนวคิดในการวิเคราะห์อุปสงค์กำลังคน (Demand Analysis)

เพื่อกำหนดกรอบอัตรากำลังให้สอดคล้องกับภาระงาน จำเป็นต้องสร้างกระบวนการ รวบรวมข้อมูลที่สะท้อนภาระงานจริงของหน่วยงาน แบบ ๓๖๐ องศา โดยแบ่งออกเป็น ๓ มิติเชิงเวลาคือ มิติ ข้อมูลในอดีต มิติข้อมูลในปัจจุบัน และมิติข้อมูลในอนาคต

การวิเคราะห์ความต้องการอัตรากำลังขององค์การบริหารส่วนตำบลนาบัว ไม่อาจขึ้นอยู่กับ กระบวนการใดกระบวนการหนึ่งอย่างตายตัวได้ ต้องอาศัยการผสมผสานและความสอดคล้องสม่ำเสมอ (Consistency) ของหลายมิติที่ยืนยันตรงกัน เช่นเดียวกับ American Academy of Political and Social Science ที่ได้ให้ความเห็นว่า “การจัดสรรอัตรากำลังนั้นควรคำนึงถึงปัจจัยและกระบวนการต่างๆ มากกว่าหนึ่งตัว ในการพิจารณา”

เมื่อนำกรอบแนวความคิดการวิเคราะห์อัตรากำลัง (Effective Manpower Planning Framework) มาพิจารณาอัตรากำลังของหน่วยงานโดยเปรียบเสมือนกระจุก ๖ ด้าน สะท้อนและตรวจสอบความ เหมาะสมของอัตรากำลัง ในองค์การบริหารส่วนตำบลนาบัว ที่มีอยู่ดังนี้

กระจุกด้านที่ ๑ Strategic objective: เพื่อให้การดำเนินการขององค์การบริหารส่วนตำบลนาบัว บรรลุผลตามพันธกิจที่ตั้งไว้ จำเป็นต้องจัดสรรอัตรากำลัง ให้เหมาะสมกับเป้าหมายการดำเนินการ โดยจะเป็น การพิจารณาว่างานในปัจจุบันที่ดำเนินการอยู่นั้นครบถ้วนและตรงตามภารกิจหรือไม่อย่างไร หากงานที่ทำอยู่ใน ปัจจุบันไม่ตรงกับภารกิจในอนาคต ก็ต้องมีการวางแผนกรอบอัตรากำลังให้ปรับเปลี่ยนไปตามทิศทางในอนาคต รวมถึงหากงานในปัจจุบันบางส่วนไม่ต้องดำเนินการแล้ว อาจทำให้การจัดสรรกำลังคนของบางส่วนราชการ เปลี่ยนแปลงไป ทั้งนี้เพื่อให้เกิดการเตรียมความพร้อมในเรื่องกำลังคนให้รองรับสถานการณ์ในอนาคต

การวางแผนอัตรากำลังคนในด้านนี้ องค์การบริหารส่วนตำบลนาบัว จะพิจารณาคุณวุฒิการศึกษา ทักษะ และประสบการณ์ ในการบรรจุบุคลากรเป็นสำคัญ เช่น ผู้มีความรู้ความสามารถด้านการรักษาพยาบาล มี คุณวุฒิการศึกษา ด้านการพยาบาล พยาบาลศาสตร์ สาธารณสุข ทันตสาธารณสุข ฯลฯ จะบรรจุให้ดำรง ตำแหน่ง ในส่วนของกองสาธารณสุขและสิ่งแวดล้อม เพื่อแก้ไขปัญหา และบริการสาธารณสุขให้กับประชาชนในพื้นที่ได้อย่างทั่วถึง เป็นต้น

กระจุกด้านที่ ๒ Supply pressure: เป็นการนำประเด็นค่าใช้จ่ายเจ้าหน้าที่เข้ามาร่วมในการ พิจารณา เพื่อการจัดการทรัพยากรบุคคลมีอยู่อย่างมีประสิทธิภาพสูงสุด โดยในส่วนนี้จะคำนึงการจัดสรรประเภท ของพนักงานส่วนตำบล ลูกจ้างประจำ และพนักงานจ้าง โดยในหลักการแล้วการจัดประเภทลักษณะงานผิดจะมี



ผลกระทบต่อประสิทธิภาพและต้นทุนในการทำงานขององค์การบริหารส่วนตำบลนาจ้ว ดังนั้นในการกำหนดอัตรากำลังจะต้องมีการพิจารณาว่าตำแหน่งที่กำหนดในปัจจุบันมีความเหมาะสมหรือไม่ หรือควรเปลี่ยนลักษณะการกำหนดตำแหน่ง เพื่อให้การทำงานเป็นไปอย่างมีประสิทธิภาพมากขึ้น

การวางแผนอัตรากำลังในด้านนี้ องค์การบริหารส่วนตำบลนาจ้ว ได้กำหนดอัตรากำลังในแต่ละส่วนราชการประกอบด้วย หัวหน้าส่วนราชการ ๑ อัตรา ตำแหน่งระดับผู้อำนวยการกอง มีหน้าที่บังคับบัญชาบุคลากรในส่วนราชการนั้น ๆ ทุกตำแหน่ง ตำแหน่งรองลงมา จะเป็น ตำแหน่งแต่ละงาน ซึ่ง กำหนดเป็นสายงานวิชาการ ผู้มีคุณวุฒิต่ำกว่าปริญญาตรี ตำแหน่งสายงานทั่วไป ผู้มีคุณวุฒิต่ำกว่าปริญญาตรี ลูกจ้างประจำ พนักงานจ้างตามภารกิจ และพนักงานจ้างทั่วไป ตามลำดับ การกำหนดในลำดับขั้นเพื่อสะดวกในการบังคับบัญชาและมีผู้รับผิดชอบสายงานนั้น ๆ เป็นผู้มีความรู้ประสบการณ์ ที่แต่ละตำแหน่งควรมีเป็นสำคัญ

กระจกด้านที่ ๓ Full Time Equivalent (FTE): เป็นการนำข้อมูลเวลาที่ใช้ในการปฏิบัติงานตามกระบวนการจริง (Work process) ในอดีต เพื่อวิเคราะห์ปริมาณงานต่อบุคคลจริง อย่างไรก็ตามก่อนที่จะคำนวณ FTE ต้องมีการพิจารณาปริมาณงานดังต่อไปนี้

- พิจารณางานพนักงานส่วนตำบล ลูกจ้างประจำ และพนักงานจ้าง ในสายงานว่า
 - สอดคล้องกับส่วนราชการ / ส่วนงานนี้หรือไม่
 - มีภาระงานที่ต้องอาศัยสายงานดังกล่าวหรือไม่
 - การมีสายงานนี้ในส่วนราชการ เอื้อต่อการบริหารทรัพยากรบุคคลหรือไม่
- พิจารณาปรับเปลี่ยนสายงานเมื่อพบว่า
 - ลักษณะความเชี่ยวชาญไม่สอดคล้องกับงานหลักขององค์การบริหารส่วนตำบลนาจ้ว
 - ไม่มีภาระงาน/ความรับผิดชอบที่ต้องอาศัยสายงานดังกล่าว / หรือทดแทนด้วยสายงานอื่นที่เหมาะสมกว่าได้
 - การมีสายงานนี้ในหน่วยงานมิได้ช่วยเอื้อต่อการบริหารทรัพยากรบุคคล



การคิดปริมาณงานแต่ละส่วนราชการ

การนำปริมาณงานที่เกิดขึ้นแต่ละส่วนราชการ มาเพื่อวิเคราะห์การกำหนดอัตรา และคำนวณระยะเวลาที่เกิดขึ้น โดยองค์การบริหารส่วนตำบลนางัว ได้ใช้วิธีคิดจากสูตรการคำนวณหาเวลาปฏิบัติราชการ ดังนี้

จำนวนวันปฏิบัติราชการ ๑ ปี \times ๖ = เวลาปฏิบัติราชการ

แทนค่า $๒๓๐ \times ๖ = ๑,๓๘๐$ หรือ $๘๒,๘๐๐$ นาที

หมายเหตุ

๑. ๒๓๐ คือ จำนวนวัน ใน ๑ ปี ใช้เวลาปฏิบัติงาน ๒๓๐ วันโดยประมาณ
๒. ๖ คือ ใน ๑ วัน ใช้เวลาปฏิบัติงานราชการ เป็นเวลา ๖ ชั่วโมง
๓. ๑,๓๘๐ คือ จำนวน วัน คูณด้วย จำนวน ชั่วโมง / ๑ ปี ทำงาน ๑,๓๘๐ ชั่วโมง
๔. ๘๒,๘๐๐ คือ ใน ๑ ชั่วโมง มี ๖๐ นาที ดังนั้น $๑,๓๘๐ \times ๖๐$ จะได้ ๘๒,๘๐๐ นาที

กระจกด้านที่ ๔ Driver: เป็นการนำผลลัพธ์ที่พึงประสงค์ขององค์การบริหารส่วนตำบลนางัว (ที่ยึดโยงกับตัวชี้วัด (KPIs) และพันธกิจขององค์การบริหารส่วนตำบลนางัว) มายึดโยงกับจำนวนรอบกำลังคนที่ต้องใช้ สำหรับการสร้างผลลัพธ์ที่พึงประสงค์ให้ได้ตามเป้าหมาย โดยเน้นที่การปฏิบัติงาน การบริหารราชการ สอดคล้องและตอบโจทย์กับการประเมินประสิทธิภาพขององค์การบริหารส่วนตำบลนางัว (การตรวจประเมิน LPA)

กระจกด้านที่ ๕ ๓๖๐° และ Issues: นำประเด็นการบริหารคน/องค์กรมาพิจารณา อย่างน้อย ใน ๓ ประเด็นดังนี้

■ ประเด็นเรื่องการจัดโครงสร้างองค์กร เนื่องจากการจัดโครงสร้างส่วนราชการและการแบ่งงานในแต่ละส่วนราชการนั้น จะมีผลต่อการกำหนดกรอบอัตรากำลังเป็นจำนวนมาก เช่น หากกำหนดโครงสร้างส่วนราชการ หรือ กำหนดฝ่าย มากจะทำให้เกิดตำแหน่งงานขึ้นอีกตามมาไม่ว่าจะเป็นระดับหัวหน้าส่วนราชการ งานในส่วนราชการ งานธุรการ งานสารบรรณและงานอื่น ซึ่งองค์การบริหารส่วนตำบลนางัว พิจารณา ทบทวนว่าการกำหนดโครงสร้างในปัจจุบันของแต่ละส่วนราชการนั้นมีความเหมาะสมแล้ว โดยปัจจุบัน มี ๕ ส่วนราชการ ได้แก่ สำนักงานปลัด กองคลัง กองช่าง กองการศึกษา ศาสนาและวัฒนธรรม และ กองสาธารณสุขและสิ่งแวดล้อม

■ ประเด็นเรื่องการเกษียณอายุราชการ เนื่องจากองค์การบริหารส่วนตำบลนางัว เป็นองค์กรที่มีข้าราชการสูงอายุจำนวนหนึ่ง ดังนั้นจึงต้องมีการพิจารณาถึงการเตรียมการเรื่องกรอบอัตรากำลังที่จะรองรับการเกษียณอายุของข้าราชการ ทั้งนี้ไม่ว่าจะเป็น การถ่ายทอดองค์ความรู้ การปรับตำแหน่งอัตรากำลังที่เหมาะสมขึ้นทดแทนตำแหน่งที่จะเกษียณอายุออกไป เพื่อให้สามารถมีบุคลากรปฏิบัติงานต่อเนื่อง และสามารถคาดการณ์ วางแผนกำหนดเพื่อรองรับสถานการณ์ในอนาคตข้างหน้าเกี่ยวกับกำลังคนได้



■ มุมมองของผู้มีส่วนเกี่ยวข้องเข้ามาประกอบการพิจารณา โดยเป็นข้อมูลที่ได้มาจากแบบสอบถามหรือการสัมภาษณ์ ผู้บริหาร หรือ หัวหน้าส่วนราชการ ซึ่งประกอบด้วย นายกองค้การบริหารส่วนตำบลนาบัว รองนายกองค้การบริหารส่วนตำบลนาบัว ปลัดองค์การบริหารส่วนตำบลนาบัว และหัวหน้าส่วนราชการ ทั้ง ๕ ส่วนราชการ การสอบถาม หรือการสัมภาษณ์ ผู้บริหารหรือหัวหน้าส่วนราชการขององค์การบริหารส่วนตำบลนาบัว เป็นการวางแผนและเตรียมการในมุมมองของผู้บริหารและผู้ปฏิบัติงาน เพื่อปรับปรุงและกำหนดทิศทางให้สอดคล้องในทิศทางเดียวกัน ระหว่างผู้บริหารและผู้ปฏิบัติงาน

กระจกด้านที่ ๖ Benchmarking: เปรียบเทียบสัดส่วนอัตรากำลังกับองค์การบริหารส่วนตำบลขนาดเดียวกัน พื้นที่ใกล้เคียงกัน ซึ่งได้แก่ องค์การบริหารส่วนตำบลคลองหินปูน และองค์การบริหารส่วนตำบลหนองหว้า ซึ่งองค์การบริหารส่วนตำบลทั้งสองแห่ง เป็นหน่วยงานที่อยู่ในเขตพื้นที่ติดต่อกัน จำนวนหมู่บ้าน ประชาชน ภูมิประเทศ บริบท ในลักษณะเดียวกัน

๓.๒ ขอบเขตและแนวทางจัดทำแผนอัตรากำลัง ๓ ปี ประจำปีงบประมาณ ๒๕๖๑ - ๒๕๖๓

องค์การบริหารส่วนตำบลนาบัว ได้แต่งตั้งคณะทำงานจัดทำแผนอัตรากำลัง ๓ ปี ประจำปีงบประมาณ ๒๕๖๑ - ๒๕๖๓ ซึ่งประกอบด้วย นายกองค้การบริหารส่วนตำบลเป็นประธาน ปลัด องค์การบริหารส่วนตำบล หัวหน้าส่วนราชการเป็นคณะทำงาน มีนักทรัพยากรบุคคล เป็นเลขานุการ จัดทำแผนอัตรากำลัง ๓ ปี โดยมีขอบเขตเนื้อหาครอบคลุมในเรื่องต่าง ๆ ดังต่อไปนี้

๓.๒.๑ วิเคราะห์ภารกิจ อำนาจหน้าที่ความรับผิดชอบขององค์การบริหารส่วนตำบลนาบัว ตามกฎหมายจัดตั้งองค์กรปกครองส่วนท้องถิ่น และตามพระราชบัญญัติกำหนดแผนและขั้นตอนการกระจายอำนาจให้แก่องค์กรปกครองส่วนท้องถิ่น พ.ศ.๒๕๔๒ ตลอดจนกฎหมายอื่นให้สอดคล้องกับแผนพัฒนา เศรษฐกิจ และสังคมแห่งชาติ แผนพัฒนาจังหวัด แผนพัฒนาอำเภอ แผนพัฒนาตำบล นโยบายผู้บริหารและ สภาพปัญหาขององค์การบริหารส่วนตำบลนาบัว

๓.๒.๒ กำหนดโครงสร้างการแบ่งส่วนราชการภายในและการจัดระบบงาน เพื่อรองรับภารกิจ ตามอำนาจหน้าที่ความรับผิดชอบ ให้สามารถแก้ปัญหาขององค์การบริหารส่วนตำบล ได้อย่างมีประสิทธิภาพและตอบสนอง ความต้องการของประชาชน

๓.๒.๓ กำหนดตำแหน่งในสายงานต่างๆ จำนวนตำแหน่ง และระดับตำแหน่ง ให้เหมาะสมกับภาระหน้าที่ความรับผิดชอบ ปริมาณงาน และคุณภาพของงาน รวมทั้งสร้างความก้าวหน้าในสายอาชีพของกลุ่มงานต่างๆ

๓.๒.๔ กำหนดความต้องการพนักงานจ้างในองค์การบริหารส่วนตำบลนาบัว โดยให้หัวหน้าส่วน ราชการเข้ามามีส่วนร่วม เพื่อกำหนดความจำเป็นและความต้องการในการใช้พนักงานจ้างให้ตรงกับภารกิจ และ อำนาจหน้าที่ที่ต้องปฏิบัติอย่างแท้จริง และต้องคำนึงถึงโครงสร้างส่วนราชการ และพนักงานส่วนตำบล ลูกจ้างประจำในองค์การบริหารส่วนตำบล ประกอบการกำหนดประเภทตำแหน่งพนักงานจ้าง



๓.๒.๕ กำหนดประเภทตำแหน่งพนักงานจ้าง จำนวนตำแหน่งให้เหมาะสมกับภารกิจ อำนาจ หน้าที่ ความรับผิดชอบ ปริมาณงานและคุณภาพของงานให้เหมาะสมกับโครงสร้างส่วนราชการของ องค์การบริหารส่วนตำบลนาบัว

๓.๒.๖ จัดทำกรอบอัตรากำลัง ๓ ปี โดยภาระค่าใช้จ่ายด้านการบริหารงานบุคคลต้องไม่เกิน ร้อยละสี่สิบของงบประมาณรายจ่าย

๓.๒.๗ ให้พนักงานส่วนตำบล ลูกจ้างประจำและพนักงานจ้างทุกคน ได้รับการพัฒนา ความรู้ ความสามารถอย่างน้อยปีละ ๑ ครั้ง

๓.๓ ความสำคัญของการกำหนดกรอบอัตรากำลังคน

การวางแผนกำลังคนและการกำหนดกรอบอัตรากำลังคนมีความสำคัญ เป็นประโยชน์ต่อ องค์การบริหารส่วนตำบลและส่งผลกระทบต่อความสำเร็จหรือความล้มเหลวของ องค์การบริหารส่วนตำบล การ กำหนดอัตรากำลังคนอย่างเป็นระบบและต่อเนื่องจะช่วยให้องค์การบริหารส่วนตำบลนาบัว สามารถปรับตัวให้ เข้ากับสภาพแวดล้อมที่มีการเปลี่ยนแปลงอย่างรวดเร็วได้อย่างทันท่วงทีทำให้การจัดการ การใช้และการพัฒนา ทรัพยากรบุคคลเป็นไปอย่างมีประสิทธิภาพ ดังนั้นการกำหนดกรอบอัตรากำลังคนจึงมีความสำคัญและเป็น ประโยชน์โดยสรุปได้ ดังนี้

๓.๓.๑ ทำให้องค์การบริหารส่วนตำบลนาบัว สามารถพยากรณ์สิ่งที่จะเกิดขึ้นใน อนาคต จากการเปลี่ยนแปลงทางด้านเศรษฐกิจ การเมือง กฎหมาย และเทคโนโลยีทำให้องค์การบริหารส่วนตำบล นาบัวสามารถวางแผนกำลังคนและเตรียมการรองรับกับเหตุการณ์ดังกล่าวไว้ล่วงหน้า (Early Warning) ซึ่งจะช่วยให้ ปัญหาที่องค์การบริหารส่วนตำบลนาบัว จะเผชิญในอนาคตเกี่ยวกับทรัพยากรบุคคลลดความรุนแรงลงได้

๓.๓.๒ ทำให้ทราบข้อมูลพื้นฐานทั้งด้านอุปสงค์และอุปทานของทรัพยากรบุคคลที่มีอยู่ใน ปัจจุบันและในอนาคต องค์การบริหารส่วนตำบลนาบัว จึงสามารถวางแผนล่วงหน้าเกี่ยวกับการใช้ทรัพยากร บุคคลให้สอดคล้องกับสภาวะแวดล้อมต่างๆ ที่มีการเปลี่ยนแปลงไป

๓.๓.๓ การกำหนดกรอบอัตรากำลังคนจะเป็นกิจกรรมเชื่อมโยงระหว่างการจัดการ ทรัพยากรบุคคลและการวางแผนเชิงกลยุทธ์ขององค์การบริหารส่วนตำบลนาบัว ให้สอดคล้องกันทำให้การ ดำเนินการขององค์การบริหารส่วนตำบลนาบัว เป็นไปอย่างมีประสิทธิภาพนำไปสู่เป้าหมายที่ต้องการ

๓.๓.๔ ช่วยลดปัญหาด้านต่างๆ เกี่ยวกับการบริหารกำลังคน เช่น ปัญหาโครงสร้างอายุ กำลังคน ปัญหาคนไม่พอกับงานตามภารกิจใหม่ เป็นต้น ซึ่งปัญหาบางอย่างแม้ว่าจะไม่อาจแก้ไขให้หมดสิ้นไปได้ ด้วยการวางแผนกำลังคนแต่การที่หน่วยงานได้มีการวางแผนกำลังคนไว้ล่วงหน้าก็จะช่วยลดความรุนแรงของ ปัญหาที่นั่นลงได้

๓.๓.๕ ช่วยให้องค์การบริหารส่วนตำบลนาบัว สามารถที่จะจัดจำนวน ประเภท และระดับ ทักษะของกำลังคนให้เหมาะสมกับงานในระยะเวลาที่เหมาะสม ทำให้กำลังคนสามารถปฏิบัติงานได้อย่างมี ประสิทธิภาพ ส่งผลให้ทั้งกำลังคนและองค์การบริหารส่วนตำบลนาบัว บรรลุวัตถุประสงค์ที่กำหนดไว้อันจะส่งผล ให้เกิดประโยชน์สูงสุดขององค์การบริหารส่วนตำบลนาบัว โดยรวม



๓.๓.๖ การกำหนดกรอบอัตรากำลังคนจะทำให้การลงทุนในทรัพยากรบุคคลขององค์การบริหารส่วนตำบลนางัว เกิดประโยชน์สูงสุดและไม่เกิดความสูญเปล่าอันเนื่องมาจากการลงทุนผลิตและพัฒนาทรัพยากรบุคคลของหน่วยงานไม่ตรงกับความต้องการ

๓.๓.๗ ช่วยทำให้เกิดการจ้างงานที่เท่าเทียมกันอย่างมีประสิทธิภาพ (Equal Employment Opportunity : EEO) เนื่องจากการกำหนดกรอบอัตรากำลังจะนำไปสู่การวางแผนกำลังคนที่มีประสิทธิภาพ อันจะส่งผลให้การจัดการทรัพยากรบุคคลบรรลุผลสำเร็จ โดยเริ่มตั้งแต่กิจกรรมการสรรหา การคัดเลือก การบรรจุแต่งตั้ง การพัฒนาและฝึกอบรม การประเมินผลการปฏิบัติงาน การวางแผนความก้าวหน้าในสายอาชีพ การวางแผนสืบทอดตำแหน่ง การจ่ายค่าตอบแทน เป็นต้น

๓.๔ กระบวนการจัดทำแผนอัตรากำลัง ๓ ปี ประจำปีงบประมาณ ๒๕๖๑ - ๒๕๖๓

๓.๔.๑ แต่งตั้งคณะทำงานจัดทำแผนอัตรากำลัง ๓ ปี

๓.๔.๒ ประชุมคณะทำงานจัดทำแผนอัตรากำลัง ๓ ปี

๓.๔.๒.๑ ทบทวนวิสัยทัศน์ พันธกิจและยุทธศาสตร์ขององค์การบริหารส่วนตำบลนางัว

๓.๔.๒.๒ ทบทวนข้อมูลพื้นฐานขององค์การบริหารส่วนตำบลนางัว เช่น กฎระเบียบการแบ่งส่วนราชการภายใน และกรอบอัตรากำลังในแต่ละหน่วยงาน ภารกิจงาน ฯลฯ เป็นต้น

๓.๔.๒.๓ วิเคราะห์อัตรากำลังในปัจจุบัน (Supply Analysis)

๓.๔.๓ เพื่อจัดทำร่างแผนอัตรากำลัง ๓ ปีขององค์การบริหารส่วนตำบลนางัว และส่งคณะทำงานเพื่อปรับแต่งร่างแผนอัตรากำลัง

๓.๔.๔ องค์การบริหารส่วนตำบลนางัว ขอความเห็นชอบร่างแผนอัตรากำลัง ๓ ปี ต่อคณะกรรมการพนักงานส่วนตำบลจังหวัดนครพนม

๓.๔.๕ องค์การบริหารส่วนตำบลนางัว ประกาศใช้แผนอัตรากำลัง ๓ ปี ประจำปีงบประมาณ ๒๕๖๑ - ๒๕๖๓

๓.๔.๖ องค์การบริหารส่วนตำบลนางัว จัดส่งแผนอัตรากำลังที่ประกาศใช้แล้วให้อำเภอ และจังหวัด และส่วนราชการในสังกัด



ตารางกระบวนการ ขั้นตอนการจัดทำแผนอัตรากำลัง 3 ปี องค์การบริหารส่วนตำบลนางัว

วัน เดือน ปี	รายการที่ดำเนินการ	หมายเหตุ
๗ ส.ค.๖๐	แต่งตั้งคณะทำงาน	
๑๐ ส.ค.๖๐	ประชุมคณะทำงาน	ทบทวนวิสัยทัศน์ พันธกิจ ยุทธศาสตร์ ภารกิจงาน อัตรากำลังที่มีอยู่ ฯลฯ
ส.ค.๖๐	จัดสร้างร่างแผนให้คณะทำงานพิจารณา	พิจารณาร่างแผนอัตรากำลัง 3 ปี
ส.ค.๖๐	เสนอคณะอนุกรรมการจัดทำแผนอัตรากำลัง 3 ปี จังหวัดนครพนมพิจารณา	
ส.ค.๖๐	ก.อบต.จังหวัดนครพนม ประชุมพิจารณาให้ความเห็นชอบ	
ก.ย.๖๐	จังหวัดจัดส่งมติ ก.อบต. ให้ อบต.นางัว	ปลายเดือน ก.ย.๖๐
ก.ย.๖๐	ประกาศใช้แผนอัตรากำลัง 3 ปี	๑ ต.ค.๖๐ - ๓๐ ก.ย.๖๓
ต.ค.๖๐	รายงานและจัดส่งแผนอัตรากำลัง 3 ปี	จังหวัดนครพนม , อำเภอนาหว้า



๔. สภาพปัญหาของพื้นที่และความต้องการของประชาชน

จากการสำรวจและวิเคราะห์สภาพปัญหาภายในเขตพื้นที่องค์การบริหารส่วนตำบลนาบัว พบปัญหาและความต้องการของประชาชนตามแผนพัฒนาท้องถิ่น ๔ ปี ประจำปี ๒๕๖๑ - ๒๕๖๔ แบ่งออกเป็นด้านต่าง ๆ เพื่อสะดวกในการดำเนินการแก้ไขให้ตรง กับความต้องการประชาชนอย่างแท้จริง เช่น

๔.๑ ด้านโครงสร้างพื้นฐาน

- การก่อสร้างและปรับปรุงถนน ท่อน้ำหรือรางระบายน้ำยังไม่ทั่วถึง
- การขาดแคลนน้ำเพื่อการอุปโภค - บริโภค
- การขยายเขตและการติดตั้งระบบไฟฟ้ายังไม่ทั่วถึง

๔.๒ ด้านเศรษฐกิจ

- ประชาชนว่างงาน และมีรายได้ไม่เพียงพอต่อการใช้จ่าย
- การขาดเงินทุน และอุปกรณ์ในการประกอบอาชีพ
- ประชาชนขาดความรู้เพื่อไปพัฒนาอาชีพเพิ่มเติม

๔.๓ ด้านสังคม

- การเสริมสร้างคุณธรรมและจริยธรรม
- การส่งเสริมให้เด็กรู้จักใช้เวลาว่างให้เกิดประโยชน์
- การจัดหาสถานที่ รวมถึงวัสดุอุปกรณ์ในการออกกำลังกายในชุมชนมีไม่เพียงพอ
- การดูแล และการให้ความช่วยเหลือผู้ด้อยโอกาส คนชรา ผู้พิการ ผู้ป่วยเอดส์
- การส่งเสริมและสนับสนุนการรวมกลุ่มของประชาชน และส่งเสริมการมีส่วนร่วม ในการพัฒนาชุมชนของประชาชนรวมทั้งการพัฒนาศักยภาพของผู้นำชุมชน
- ปัญหายาเสพติด
- การติดตั้งสัญญาณไฟเตือนและเครื่องหมายจราจรยังไม่ทั่วถึง
- การติดตั้งป้ายบอกทาง ป้ายชื่อชุมชน ป้ายชื่อซอย

๔.๔ ด้านการเมืองการบริหาร

- ประชาชนขาดความสนใจ ในเรื่องการมีส่วนร่วมในการบริหารงานขององค์กรปกครองส่วนท้องถิ่น
- การรับทราบข้อมูลข่าวสารของทางราชการ
- พนักงานส่วนตำบล ลูกจ้างประจำ และพนักงานจ้าง ต้องปรับปรุงกระบวนการทำงาน ให้ตอบสนองความต้องการของประชาชนได้อย่างรวดเร็ว
- การปรับปรุงและพัฒนารายได้ขององค์การบริหารส่วนตำบล



๔.๕ ผลผลิตด้านสิ่งแวดล้อมและการจัดการทรัพยากรธรรมชาติ

- การปรับปรุงภูมิทัศน์ภายในเขตองค์การบริหารส่วนตำบล
- การจัดวางระบบผังเมืองรวม
- การจัดเก็บและกำจัดขยะมูลฝอย
- การบำรุงรักษาระบบระบายน้ำ
- การตรวจวิเคราะห์ด้านสิ่งแวดล้อม
- การสร้างจิตสำนึกและความตระหนักในการจัดการทรัพยากรธรรมชาติและสิ่งแวดล้อม

๔.๖ ด้านสาธารณสุข

- ด้านสุขภาพอนามัย
- การแพร่ระบาดของโรคติดต่อ

๔.๗ ด้านการศึกษา ศาสนาและวัฒนธรรม

- การส่งเสริมด้านการศึกษา
- การจัดหาแหล่งเรียนรู้ในชุมชน
- การให้ความช่วยเหลือเด็กที่ด้อยโอกาสทางการศึกษา
- การส่งเสริมวัฒนธรรมท้องถิ่น
- รักษาขนบธรรมเนียมและภูมิปัญญาชาวบ้าน



๕. การกิจ อำนาจหน้าที่ขององค์การบริหารส่วนตำบลนางัว

การจัดทำแผนอัตรากำลังและการพัฒนาท้องถิ่นขององค์การบริหารส่วนตำบลนางัวนั้น ได้พิจารณาสรุประดับและกำหนดแนวทางการจัดทำแผนอัตรากำลัง ตามแผนพัฒนาท้องถิ่น ๔ ปี ประจำปี ๒๕๖๑ - ๒๕๖๔ ซึ่งได้กำหนดยุทธศาสตร์และแนวทางการพัฒนา ตามวิสัยทัศน์ของตำบลนางัวคือ “มาตรฐาน คมนาคม ประชาชนมีคุณภาพ เกษตรกรรมยั่งยืน บริหารจัดการโปร่งใส” ประกอบนโยบายการพัฒนาของผู้บริหาร มุ่งเน้นให้มีการพัฒนาคุณภาพชีวิตของประชาชนให้มีสุขภาพอนามัยที่สมบูรณ์แข็งแรงอยู่ในสิ่งแวดล้อมที่ดี มีระบบการป้องกันและควบคุมโรคติดต่อ การส่งเสริมสุขภาพการดูแลความปลอดภัยด้านอาหารและน้ำ ตลอดจนการสร้างความเข้มแข็งให้ชุมชนมีส่วนร่วมในกิจกรรมต่างๆ การร่วมคิด ร่วมแก้ไขปัญหาในหมู่บ้าน การพัฒนาโครงสร้างพื้นฐาน ให้เป็นไปตามความจำเป็นและเหมาะสมกับงบประมาณที่มีอยู่อย่างจำกัด การจัดลำดับความสำคัญของปัญหาเพื่อแก้ไขปัญหาให้ได้ทันต่อเหตุการณ์ที่เกิดขึ้น เพื่อให้ตำบลนางัวเป็นเมืองที่น่าอยู่ตลอดไป สำหรับยุทธศาสตร์การพัฒนาของตำบลนางัว ได้กำหนดไว้ ๔ ยุทธศาสตร์ ดังนี้

ยุทธศาสตร์ที่ ๑ มาตรฐานการคมนาคม

- การพัฒนาเส้นทางคมนาคมเชื่อมโยงเป็นระบบเพื่อรองรับการเจริญเติบโตทางเศรษฐกิจ โดยการก่อสร้าง ปรับปรุง บำรุงรักษาถนน สะพาน ทางเท้า ท่อระบายน้ำ และจัดระบบการคมนาคมให้เป็นระเบียบปลอดภัย เช่น ป้ายบอกเส้นทาง ไหล่ทาง สัญญาณไฟบริเวณทางแยกต่างๆและย่านชุมชน

ยุทธศาสตร์ที่ ๒ ประชาชนมีคุณภาพ

- การพัฒนาด้านการศึกษาการสาธารณสุข การจัดให้มีความมั่นคงปลอดภัยปลอดภัยจากยาเสพติด ปลอดภัยผู้มีอิทธิพล อนุรักษ์ประเพณี วัฒนธรรมศาสนา มีคุณธรรม จริยธรรม ส่งเสริมภูมิปัญญาท้องถิ่น ส่งเสริมด้านการกีฬาและนันทนาการ

- การเพิ่มรายได้ ลดรายจ่าย พัฒนาทักษะฝีมือ ส่งเสริมการประกอบ อาชีพที่ยั่งยืน และมีรายได้ที่มั่นคง พัฒนาและสนับสนุนสวัสดิการ เด็ก เยาวชน สตรี คนชรา และผู้ด้อยโอกาส

- การพัฒนาและจัดหาแหล่งน้ำเพื่ออุปโภค-บริโภคการปรับปรุงภูมิทัศน์สถานที่ราชการ สถานที่ท่องเที่ยว อาคาร บ้านเรือน สนามกีฬา สวนสาธารณะ การป้องกันและบรรเทาสาธารณภัย และมีการบริการพื้นฐานที่สะดวกและเพียงพอ

ยุทธศาสตร์ที่ ๓ เกษตรกรรมยั่งยืน

- การส่งเสริมการเกษตรปลอดภัย ส่งเสริมการปลูกพืชสมุนไพรการพัฒนาคุณภาพดิน การพัฒนาบุคลากรทางการเกษตรพัฒนาคุณภาพสินค้าหนึ่งตำบลหนึ่งผลิตภัณฑ์เกษตรกรรมครบวงจร ตามแนวทฤษฎีใหม่ส่งเสริมให้มีตลาดเพื่อเป็นศูนย์กลางในการจำหน่ายสินค้าการเกษตรการพัฒนาและจัดหาแหล่งน้ำเพื่อการเกษตร



- พัฒนาและบริหารจัดการแหล่งน้ำธรรมชาติ คู คลอง หนอง บึง แหล่งน้ำชลประทาน ให้สามารถเก็บกักน้ำได้ตลอดปี พื้นฟูและอนุรักษ์ทรัพยากรธรรมชาติและสิ่งแวดล้อม เช่น ป่าไม้ แหล่งน้ำ ธรรมชาติ ฯลฯ

ยุทธศาสตร์ที่ ๔ บริหารจัดการโปร่งใส

- พัฒนาคุณภาพบุคลากร ปรับปรุงเครื่องมือ-เครื่องใช้ และสถานที่ปฏิบัติราชการ ควบคุมด้านงบประมาณให้มีประสิทธิภาพ

- รมรงค์ให้เยาวชนและประชาชนตื่นตัวถึงความสำคัญของการปกครองระบอบ ประชาธิปไตย มีส่วนร่วมในการกำหนดวิสัยทัศน์ ความต้องการการแก้ปัญหา ประเมินผลและตรวจสอบได้

การวิเคราะห์ภารกิจ อำนาจหน้าที่ขององค์การบริหารส่วนตำบล ตามพระราชบัญญัติ สภาตำบลและองค์การบริหารส่วนตำบล พ.ศ.๒๕๓๗ และตามพระราชบัญญัติกำหนดแผนและขั้นตอนการ กระจายอำนาจให้องค์กรปกครองส่วนท้องถิ่น พ.ศ.๒๕๔๒ และกฎหมายอื่นที่เกี่ยวข้อง ทั้งนี้เพื่อให้ทราบว่า องค์การบริหารส่วนตำบล มีอำนาจหน้าที่ที่จะเข้าไปดำเนินการแก้ไขปัญหาในเขตพื้นที่ให้ตรงกับความต้องการของ ประชาชนได้อย่างไร โดยสามารถกำหนดแบ่งภารกิจได้ เป็น ๗ ด้าน ซึ่งภารกิจดังกล่าวถูกกำหนดอยู่ใน พระราชบัญญัติสภาตำบลและองค์การบริหารส่วนตำบล พ.ศ.๒๕๓๗ และตามพระราชบัญญัติกำหนดแผนและ ขั้นตอนการกระจายอำนาจให้องค์กรปกครองส่วนท้องถิ่น พ.ศ.๒๕๔๒ ดังนี้

๑. ด้านโครงสร้างพื้นฐาน มีภารกิจที่เกี่ยวข้องดังนี้

- ๑.๑ จัดให้มีและบำรุงรักษาทางน้ำและทางบก (มาตรา ๖๗ (๑))
- ๑.๒ ให้มีน้ำเพื่อการอุปโภค บริโภค และการเกษตร (มาตรา ๖๘(๑))
- ๑.๓ ให้มีและบำรุงการไฟฟ้าหรือแสงสว่างโดยวิธีอื่น (มาตรา ๖๘(๒))
- ๑.๔ ให้มีและบำรุงรักษาทางระบายน้ำ (มาตรา ๖๘ (๓))
- ๑.๕ การสาธารณสุข โภคและการก่อสร้างอื่นๆ (มาตรา ๑๖(๔))
- ๑.๖ การสาธารณสุข (มาตรา ๑๖(๕))

๒. ด้านส่งเสริมคุณภาพชีวิต มีภารกิจที่เกี่ยวข้อง ดังนี้

- ๒.๑ ส่งเสริมการพัฒนาสตรี เด็ก เยาวชน ผู้สูงอายุ และผู้พิการ (มาตรา ๖๗(๖))
- ๒.๒ ป้องกันโรคและระงับโรคติดต่อ (มาตรา ๖๗(๓))
- ๒.๓ ให้มีและบำรุงสถานที่ประชุม การกีฬาการพักผ่อนหย่อนใจและสวนสาธารณะ (มาตรา ๖๘(๔))
- ๒.๔ การสังคมสงเคราะห์ และการพัฒนาคุณภาพชีวิตเด็ก สตรี คนชรา และ ผู้ด้อยโอกาส (มาตรา ๑๖(๑๐))
- ๒.๕ การปรับปรุงแหล่งชุมชนแออัดและการจัดการเกี่ยวกับที่อยู่อาศัย (มาตรา ๑๖(๒))



- ๒.๖ การส่งเสริมประชาธิปไตย ความเสมอภาค และสิทธิเสรีภาพของประชาชน (มาตรา ๑๖(๕))
- ๒.๗ การสาธารณสุข การอนามัยครอบครัว และการรักษาพยาบาล (มาตรา ๑๖(๑๙))
๓. ด้านการจัดระเบียบชุมชน สังคม และการรักษาความสงบเรียบร้อย มีภารกิจที่เกี่ยวข้อง ดังนี้
- ๓.๑ การป้องกันและบรรเทาสาธารณภัย (มาตรา ๖๓(๔))
- ๓.๒ การคุ้มครองดูแลและรักษาทรัพย์สินอันเป็นสาธารณสมบัติของแผ่นดิน (มาตรา ๖๘(๘))
- ๓.๓ การผังเมือง (มาตรา ๖๘(๑๓))
- ๓.๔ จัดให้มีที่จอดรถ (มาตรา ๑๖(๓))
- ๓.๕ การรักษาความสะอาดและความเป็นระเบียบเรียบร้อยของบ้านเมือง (มาตรา ๑๖(๑๗))
- ๓.๖ การควบคุมอาคาร (มาตรา ๑๖(๒๘))
๔. ด้านการวางแผน การส่งเสริมการลงทุน พาณิชยกรรมและการท่องเที่ยว มีภารกิจที่เกี่ยวข้อง ดังนี้
- ๔.๑ ส่งเสริมให้มีอุตสาหกรรมในครอบครัว (มาตรา ๖๘(๖))
- ๔.๒ ให้มีและส่งเสริมกลุ่มเกษตรกร และกิจการสหกรณ์ (มาตรา ๖๘(๕))
- ๔.๓ บำรุงและส่งเสริมการประกอบอาชีพของราษฎร (มาตรา ๖๘(๗))
- ๔.๔ ให้มีตลาด (มาตรา ๖๘(๑๐))
- ๔.๕ การท่องเที่ยว (มาตรา ๖๘(๑๒))
- ๔.๖ กิจการเกี่ยวกับการพาณิชย์ (มาตรา ๖๘(๑๑))
- ๔.๗ การส่งเสริม การฝึกและประกอบอาชีพ (มาตรา ๑๖(๖))
- ๔.๘ การพาณิชยกรรมและการส่งเสริมการลงทุน (มาตรา ๑๖(๗))
๕. ด้านการบริหารจัดการและการอนุรักษ์ทรัพยากรธรรมชาติและสิ่งแวดล้อม มีภารกิจที่เกี่ยวข้อง ดังนี้
- ๕.๑ คุ้มครอง ดูแล และบำรุงรักษาทรัพยากรธรรมชาติและสิ่งแวดล้อม (มาตรา ๖๓(๗))
- ๕.๒ รักษาความสะอาดของถนน ทางน้ำ ทางเดิน และที่สาธารณะ รวมทั้งกำจัดมูลฝอย และสิ่งปฏิกูล (มาตรา ๖๗(๒))
- ๕.๓ การจัดการสิ่งแวดล้อมและมลพิษต่างๆ (มาตรา ๑๗ (๑๒))



๖. ด้านการศาสนา ศิลปวัฒนธรรม จารีตประเพณี และภูมิปัญญาท้องถิ่น มีภารกิจที่เกี่ยวข้อง ดังนี้

- ๖.๑ บำรุงรักษาศิลปะ จารีตประเพณี ภูมิปัญญาท้องถิ่น และวัฒนธรรมอันดีของท้องถิ่น (มาตรา ๖๗(๘))
- ๖.๒ ส่งเสริมการศึกษา ศาสนา และวัฒนธรรม (มาตรา ๖๗(๕))
- ๖.๓ การจัดการศึกษา (มาตรา ๑๖(๙))
- ๖.๔ การส่งเสริมการกีฬา จารีตประเพณี และวัฒนธรรมอันดีงามของท้องถิ่น (มาตรา ๑๗(๑๘))

๗. ด้านการบริหารจัดการและการสนับสนุนการปฏิบัติภารกิจของส่วนราชการ และองค์กรปกครองส่วนท้องถิ่น มีภารกิจที่เกี่ยวข้อง ดังนี้

- ๗.๑ สนับสนุนสภาตำบลและองค์กรปกครองส่วนท้องถิ่นอื่นในการพัฒนาท้องถิ่น (มาตรา ๔๕(๓))
- ๗.๒ ปฏิบัติหน้าที่อื่นตามที่ทางราชการมอบหมายโดยจัดสรรงบประมาณหรือบุคลากรให้ตามความจำเป็นและสมควร (มาตรา ๖๗(๙))
- ๗.๓ ส่งเสริมการมีส่วนร่วมของราษฎร ในการมีมาตรการป้องกัน (มาตรา ๑๖(๑๖))
- ๗.๔ การประสานและให้ความร่วมมือในการปฏิบัติหน้าที่ขององค์กรปกครองส่วนท้องถิ่น (มาตรา ๑๗(๓))
- ๗.๕ การสร้างและบำรุงรักษาทางบกและทางน้ำที่เชื่อมต่อระหว่างองค์กรปกครองส่วนท้องถิ่นอื่น (มาตรา ๑๗(๑๖))

ภารกิจทั้ง ๗ ด้าน ตามที่กฎหมายกำหนดให้อำนาจองค์การบริหารส่วนตำบล สามารถแก้ไขปัญหาขององค์การบริหารส่วนตำบลนาบัวได้เป็นอย่างดี มีประสิทธิภาพและประสิทธิผล โดยคำนึงถึงความต้องการของประชาชนในเขตพื้นที่ประกอบด้วย การดำเนินการขององค์การบริหารส่วนตำบล จะต้องสอดคล้องกับแผนพัฒนาเศรษฐกิจและสังคมแห่งชาติ แผนพัฒนาจังหวัด แผนพัฒนาอำเภอ แผนพัฒนาตำบล นโยบายของรัฐบาล และนโยบายของผู้บริหารขององค์การบริหารส่วนตำบลเป็นสำคัญ



๖. ภารกิจหลักและภารกิจรองที่ องค์การบริหารส่วนตำบลนาจ้ว จะดำเนินการ มีดังนี้

๖.๑ ภารกิจหลัก

- ๖.๑.๑ ด้านการปรับปรุงโครงสร้างพื้นฐาน
- ๖.๑.๑ ด้านการส่งเสริมคุณภาพชีวิต
- ๖.๑.๒ ด้านการจัดระเบียบชุมชน สังคม และการรักษาความสงบเรียบร้อย
- ๖.๑.๓ ด้านการอนุรักษ์ทรัพยากรธรรมชาติและสิ่งแวดล้อม
- ๖.๑.๔ ด้านการพัฒนาการเมืองและการบริหาร
- ๖.๑.๕ ด้านการส่งเสริมการศึกษา
- ๖.๑.๖ ด้านการป้องกันและบรรเทาสาธารณภัย

๖.๒ ภารกิจรอง

- ๖.๒.๑ การฟื้นฟูวัฒนธรรมและส่งเสริมประเพณี
- ๖.๒.๒ การสนับสนุนและส่งเสริมศักยภาพกลุ่มอาชีพ
- ๖.๒.๓ การส่งเสริมการเกษตรและการประกอบอาชีพทางการเกษตร
- ๖.๒.๔ ด้านการวางแผน การส่งเสริมการลงทุน

๗. สรุปปัญหาและแนวทางในการกำหนดโครงสร้างส่วนราชการและกรอบอัตรากำลัง

วิเคราะห์อัตรากำลังที่มี ขององค์การบริหารส่วนตำบลนาจ้ว

การวิเคราะห์สภาวะแวดล้อม (SWOT Analysis) เป็นเครื่องมือในการประเมินสถานการณ์ สำหรับองค์กร ซึ่งช่วยผู้บริหารกำหนด จุดแข็ง และ จุดอ่อน ขององค์กร จากสภาพแวดล้อมภายในโอกาสและอุปสรรคจากสภาพแวดล้อมภายนอก ตลอดจนผลกระทบจากปัจจัยต่าง ๆ ต่อการทำงานขององค์กร การวิเคราะห์ SWOT Analysis เป็นเครื่องมือในการวิเคราะห์สถานการณ์ เพื่อให้ ผู้บริหารรู้จุดแข็ง จุดอ่อน โอกาส และอุปสรรคขององค์กร ซึ่งจะช่วยให้ทราบว่าองค์กรได้เดินทางมาถูกทิศและไม่ หลงทาง นอกจากนี้ยังบอกได้ว่าองค์กรมีแรงขับเคลื่อน ไปยังเป้าหมายได้ดีหรือไม่ มั่นใจได้อย่างไรว่าระบบการทำงานในองค์กรยังมีประสิทธิภาพอยู่ มีจุดอ่อนที่จะต้องปรับปรุงอย่างไร ซึ่งการวิเคราะห์สภาวะแวดล้อม SWOT Analysis มีปัจจัยที่ควรนำมาพิจารณา ๒ ส่วน ดังนี้

๑. ปัจจัยภายใน (Internal Environment Analysis) ได้แก่

๑.๑ S มาจาก Strengths

หมายถึง จุดเด่นหรือจุดแข็ง ซึ่งเป็นผลมาจากปัจจัยภายใน เป็นข้อดีที่เกิดจากสภาพแวดล้อมภายในองค์กร เช่น จุดแข็งด้านกำลังคน จุดแข็งด้านการเงิน จุดแข็งด้านการผลิต จุดแข็ง ด้านทรัพยากรบุคคล องค์กรจะต้องใช้ประโยชน์จากจุดแข็งในการกำหนดกลยุทธ์



๑.๒ W มาจาก Weaknesses

หมายถึง จุดด้อยหรือจุดอ่อน ซึ่งเป็นผลมาจากปัจจัยภายใน เป็น ปัญหาหรือข้อบกพร่องที่เกิดจากสภาพแวดล้อมภายในต่างๆ ขององค์กร ซึ่งองค์กรจะต้องหาวิธีในการแก้ปัญหา

๒. ปัจจัยภายนอก (External Environment Analysis) ได้แก่

๒.๑ O มาจาก Opportunities

หมายถึง โอกาส เป็นผลจากการที่สภาพแวดล้อม ภายนอกขององค์กรเอื้อประโยชน์หรือส่งเสริมการ ดำเนินงานขององค์กร โอกาสแตกต่างจากจุดแข็งตรงที่โอกาสนั้น เป็นผลมาจากสภาพแวดล้อมภายนอก แต่จุดแข็งนั้นเป็นผลมาจากสภาพแวดล้อมภายใน ผู้บริหารที่ดีจะต้องเสาะ แสวงหาโอกาสอยู่เสมอ และใช้ประโยชน์จากโอกาสนั้น

๒.๒ T มาจาก Threats

หมายถึง อุปสรรค เป็นข้อจำกัดที่เกิดจากสภาพแวดล้อม ภายนอก ซึ่งการบริหารจำเป็นต้องปรับกลยุทธ์ให้สอดคล้องและพยายามขจัดอุปสรรค ต่างๆ ที่เกิดขึ้นให้ได้จริง

วิเคราะห์ปัจจัยภายใน ภายนอก (SWOT)

ของบุคลากรในสังกัด องค์การบริหารส่วนตำบลนาจัว (ระดับตัวบุคลากร)

จุดแข็ง S	จุดอ่อน W
<p>๑. มีภูมิคำเนาอยู่ในพื้นที่ อบต. และพื้นที่ใกล้เคียง อบต.</p> <p>๒. มีอายุเฉลี่ย ๒๕ - ๔๐ ปี เป็นวัยทำงาน</p> <p>๓. มีผู้หญิงมากกว่าผู้ชายทำให้การทำงานละเอียดรอบคอบไม่มีพฤติกรรมเสี่ยงต่อการทุจริต</p> <p>๔. มีการพัฒนาศึกษาหาความรู้เพิ่มเติมอยู่เสมอ</p> <p>๕. เป็นคนในชุมชนสามารถทำงานคล่องตัว โดยใช้ความสัมพันธ์ส่วนตัวได้</p>	<p>๑. บางส่วนมีความรู้ไม่สอดคล้องกับภารกิจของ อบต.</p> <p>๒. ทำงานในลักษณะเชื่อความคิดส่วนตัวมากกว่าหลักการและเหตุผลที่ถูกต้องของทางราชการ</p> <p>๓. มีภาระหนี้สิน</p>
โอกาส O	ข้อจำกัด T
<p>๑. มีความใกล้ชิดคุ้นเคยกับประชาชนทำให้เกิดความร่วมมือในการทำงานง่ายขึ้น</p> <p>๒. มีความจริงใจในการพัฒนาอุทิศตนได้ตลอดเวลา</p> <p>๓. ชุมชนยังมีความคาดหวังในตัวผู้บริหารและการทำงานและ อบต.ในฐานะตัวแทน</p>	<p>๑. ส่วนมากมีเงินเดือน/ค่าจ้างน้อย รายได้ไม่เพียงพอ</p> <p>๒. ระดับความรู้ไม่เหมาะสมสอดคล้องกับความยากของงาน</p> <p>๓. พื้นที่กว้างทำให้บุคลากรที่มีอยู่ไม่พอให้บริการ</p> <p>๔. มีความก้าวหน้าในวงแคบ</p>



วิเคราะห์ปัจจัยภายใน ภายนอก (SWOT)
ขององค์การบริหารส่วนตำบลนางัว (ระดับองค์กร)

<p>จุดแข็ง S</p> <ol style="list-style-type: none">บุคลากรมีความรักถิ่นไม่ต้องการย้ายการเดินทางสะดวกทำงานเกินเวลาได้ชุมชนยังมีความคาดหวังในตัวผู้บริหารและการทำงาน และ อบต.ในฐานะตัวแทนมีการส่งเสริมการศึกษาและฝึกอบรมบุคลากรให้โอกาสในการพัฒนาและส่งเสริมความก้าวหน้าของบุคลากรภายในองค์กรอย่างเสมอภาคกันส่งเสริมให้มีการนำความรู้และทักษะใหม่ ๆ ที่ได้จากการศึกษาและฝึกอบรมมาใช้ในการปฏิบัติงาน	<p>จุดอ่อน W</p> <ol style="list-style-type: none">ขาดบุคลากรที่มีความรู้เฉพาะด้านทางวิชาชีพพื้นที่พัฒนามากว้าง ปัญหาทำให้บางสายงานมีบุคลากรไม่เพียงพอหรือไม่มีอาคารสำนักงานคับแคบ
<p>โอกาส O</p> <ol style="list-style-type: none">ประชาชนให้ความร่วมมือในการพัฒนา อบต.ดีมีความคุ้นเคยกันทุกคนบุคลากรมีถิ่นที่อยู่กระจายทั่วเขต อบต. ทำให้รู้สภาพพื้นที่ ทักษะคติของประชาชนได้ดีบุคลากรมีการพัฒนาความรู้ปริญญาตรี /ปริญญาโทเพิ่มขึ้นผู้บริหารและผู้บังคับบัญชาตามสายงานมีบทบาทในการช่วยให้บุคลากรบรรลุเป้าประสงค์	<p>ข้อจำกัด T</p> <ol style="list-style-type: none">มีระบบอุปถัมภ์และกลุ่มพรรคพวกจากความสัมพันธ์แบบเครือญาติในชุมชน การดำเนินการทางวินัยเป็นไปได้ยากมักกระทบญาติพี่น้องขาดบุคลากรที่มีความเชี่ยวชาญบางสายงาน ความรู้ที่มีจำกัดทำให้ต้องเพิ่มพูนความรู้ให้หลากหลายจึงจะทำงานได้ ครอบคลุมภารกิจ ของ อบต.งบประมาณน้อยเมื่อเปรียบเทียบกับพื้นที่ จำนวนประชากร และภารกิจ



๘ โครงสร้างการกำหนดส่วนราชการ

๘.๑ การกำหนดโครงสร้างส่วนราชการ

องค์การบริหารส่วนตำบลนางัว ได้กำหนดภารกิจหลักและภารกิจรองที่จะดำเนินการดังกล่าว โดยกำหนดตำแหน่งของพนักงานส่วนตำบลให้ตรงกับภารกิจ และในระยะแรกการกำหนดโครงสร้างส่วนราชการที่จะรองรับการดำเนินการตามภารกิจนั้น อาจกำหนดเป็นภารกิจอยู่ในรูปของงาน และในระยะต่อไป เมื่อมีการดำเนินการตามภารกิจนั้น และองค์การบริหารส่วนตำบลพิจารณาเห็นว่า ภารกิจนั้นมีปริมาณงานมากพอที่จะพิจารณาตั้งเป็นส่วนต่อไป โดยเริ่มแรกกำหนดโครงสร้างไว้ ดังนี้

โครงสร้างตามแผนอัตรากำลังปัจจุบัน	โครงสร้างตามแผนอัตรากำลังใหม่	หมายเหตุ
<p>๑. สำนักงานปลัด อบต.</p> <p>๑.๑ งานบริหารทั่วไป</p> <p>๑.๒ งานนโยบายและแผน</p> <p>๑.๓ งานกฎหมายและคดี</p> <p>๑.๔ งานสวัสดิการและพัฒนาชุมชน</p> <p>๑.๕ งานป้องกันและบรรเทาสาธารณภัย</p> <p>๑.๖ งานการเจ้าหน้าที่</p> <p>๒. กองคลัง</p> <p>๒.๑ งานการเงินและบัญชี</p> <p>๒.๒ งานพัฒนาและจัดเก็บรายได้</p> <p>๒.๓ งานทะเบียนทรัพย์สินและพัสดุ</p> <p>๓. กองช่าง</p> <p>๓.๑ งานก่อสร้าง</p> <p>๓.๒ งานออกแบบ และควบคุมอาคาร</p> <p>๔. กองการศึกษา ศาสนา และ วัฒนธรรม</p> <p>๔.๑ งานบริหารการศึกษา</p> <p>๔.๒ งานส่งเสริมการศึกษาศาสนาและวัฒนธรรม</p>	<p>๑. สำนักงานปลัด อบต.</p> <p>๑.๑ งานบริหารทั่วไป</p> <p>๑.๒ งานนโยบายและแผน</p> <p>๑.๓ งานกฎหมายและคดี</p> <p>๑.๔ งานสวัสดิการและพัฒนาชุมชน</p> <p>๑.๕ งานป้องกันและบรรเทาสาธารณภัย</p> <p>๑.๖ งานการเจ้าหน้าที่</p> <p>๒. กองคลัง</p> <p>๒.๑ งานการเงินและบัญชี</p> <p>๒.๒ งานพัฒนาและจัดเก็บรายได้</p> <p>๒.๓ งานทะเบียนทรัพย์สินและพัสดุ</p> <p>๓. กองช่าง</p> <p>๓.๑ งานก่อสร้าง</p> <p>๓.๒ งานออกแบบ และควบคุมอาคาร</p> <p>๔. กองการศึกษา ศาสนาและวัฒนธรรม</p> <p>๔.๑ งานบริหารการศึกษา</p> <p>๔.๒ งานส่งเสริมการศึกษาศาสนาและวัฒนธรรม</p>	



๘.๒ การวิเคราะห์การกำหนดตำแหน่ง

จากข้อ ๘.๑ โครงสร้าง องค์การบริหารส่วนตำบลนาบัว ได้วิเคราะห์การกำหนดตำแหน่ง จากภารกิจที่จะดำเนินการในแต่ละส่วนราชการในอนาคต ๓ ปี ซึ่งเป็นตัวสะท้อนให้เห็นว่าปริมาณงาน ในแต่ละส่วนราชการมีเท่าใด เพื่อนำมาวิเคราะห์ว่าจะใช้ตำแหน่งใด จำนวนเท่าใด ในส่วนราชการใด ในระยะเวลา ๓ ปี ข้างหน้า จึงจะเหมาะสมกับภารกิจ และปริมาณงาน และเพื่อให้คุ้มค่าต่อการใช้จ่ายงบประมาณ ขององค์กรปกครองส่วนท้องถิ่น และเพื่อให้การบริหารงานขององค์กรปกครองส่วนท้องถิ่นเป็นไปอย่างมีประสิทธิภาพ ประสิทธิผล โดยนำผลการวิเคราะห์ตำแหน่งมากรอกข้อมูลลงในกรอบอัตรากำลัง ๓ ปี

คณะกรรมการพนักงานส่วนตำบลจังหวัดนครพนม (ก.อบต.จังหวัดนครพนม) ได้มีมติในที่ ประชุมครั้งที่ ๔/๒๕๕๑ เมื่อวันที่ ๑๐ เมษายน ๒๕๕๑ เห็นชอบให้ปรับขนาดองค์การบริหารส่วนตำบลจากขนาด เล็กเป็นขนาดกลาง ปัจจุบันมี ปลัดองค์การบริหารส่วนตำบล (นักบริหารงานท้องถิ่น ระดับกลาง) เป็น ผู้บังคับบัญชา ฝ่ายข้าราชการประจำ โดยกำหนดโครงสร้างการแบ่งส่วนราชการออกเป็น ๕ ส่วนราชการ มีบุคลากรในแต่ละส่วนราชการประกอบด้วย

๑. สำนักงานปลัด
 - ๑.๑ พนักงานส่วนตำบล ๑๐ อัตรา
 - ๑.๒ พนักงานจ้าง ๗ อัตรา
๒. กองคลัง
 - ๒.๑ พนักงานส่วนตำบล ๕ อัตรา
 - ๒.๒ พนักงานจ้าง ๔ อัตรา
๓. กองช่าง
 - ๓.๑ พนักงานส่วนตำบล ๒ อัตรา
 - ๓.๒ พนักงานจ้าง ๔ อัตรา
๔. กองการศึกษา ศาสนาและวัฒนธรรม
 - ๔.๑ พนักงานส่วนตำบล ๒ อัตรา
 - ๔.๒ พนักงานครู ๕ อัตรา
 - ๔.๓ พนักงานจ้าง ๖ อัตรา

การกำหนดสายงานในองค์การบริหารส่วนตำบลนาบัว เพื่อพิจารณาปรับลด หรือเพิ่มอัตรากำลัง ในแผนอัตรากำลัง ๓ ปี ประจำปีงบประมาณ ๒๕๖๑ - ๒๕๖๓ นั้น องค์การบริหารส่วนตำบลนาบัว มีปลัดองค์การบริหารส่วนตำบล (บริหารงานท้องถิ่น ระดับกลาง) จำนวน ๑ คน เป็นผู้ดูแลบังคับบัญชา และมีหัวหน้า ส่วนราชการ (ผู้อำนวยการกอง / อำนวยการ ระดับต้น) ๔ ส่วนราชการ ปกครองบังคับบัญชา ผู้ใต้บังคับบัญชาในแต่ละส่วนราชการ ซึ่งแต่ละส่วน ราชการมีสายงาน ในแต่ละส่วนราชการ จำนวนคน ที่ประกอบไปด้วย พนักงานส่วนตำบล ลูกจ้างประจำ และ



พนักงาน เพื่อนำเอาจำนวนคนมาเปรียบเทียบสัดส่วนการคิดปริมาณงานในแต่ละสายงาน ใช้วิธีคิดจากข้อ ๓.๑.๓ เพื่อได้ค่าปริมาณงานในภาพรวม และเมื่อนำปริมาณของแต่ละสายงานในภาพรวมที่ได้มาเปรียบเทียบกับกำหนดจำนวนอัตราคนในแต่ละสายงาน ดังตาราง

ส่วนราชการ	งาน	จำนวนพนักงาน(อัตราที่มี)			
		พนักงาน	ลจ.ประจำ	พ.ภารกิจ	พ.ทั่วไป
สำนักงานปลัด	บริหารงานทั่วไป	๓	-	๑	๔
	งานกฎหมายและคดี	-	-	-	-
	งานวิเคราะห์นโยบายและแผน	๑	-	-	-
	งานสวัสดิการและพัฒนาชุมชน	๑	-	๑	-
	งานป้องกันและบรรเทาสาธารณภัย	๑	-	๑	-
	งานการเจ้าหน้าที่	๑	-	-	-
กองคลัง	งานการเงินและบัญชี	๒	-	๑	-
	งานพัฒนาและจัดเก็บรายได้	๑	-	๑	-
	งานทะเบียนทรัพย์สินและพัสดุ	๑	-	๑	-
กองช่าง	งานก่อสร้าง	๒	-	๑	-
	งานก่อสร้างออกแบบ และควบคุมอาคาร	๑	-	-	-
กองการศึกษา ศาสนาและ วัฒนธรรม	งานบริหารการศึกษา	-	-	๑	-
	งานส่งเสริมการศึกษาศาสนาและวัฒนธรรม	๔	-	๓	๘
	งานอนามัยและสิ่งแวดล้อม	๑	-	๒	๓

เมื่อได้จำนวนพนักงานส่วนตำบล และพนักงานจ้าง ในแต่ละส่วนราชการ แต่ละสายงาน ดังกล่าวข้างต้นแล้ว องค์การบริหารส่วนตำบลนางัว ได้นำเอาจำนวนพนักงานแต่ละสายงานที่มีในกรอบอัตรากำลัง มากำหนดตำแหน่งตามทักษะ ความรู้ความสามารถ เพื่อปฏิบัติงานตอบโจทย์ ยุทธศาสตร์การพัฒนา ขององค์การบริหารส่วนตำบลนางัว ใน ๔ ยุทธศาสตร์ ดังนี้

๑. ยุทธศาสตร์ที่ ๑ มาตรฐานคมนาคม
๒. ยุทธศาสตร์ที่ ๒ ประชาชนมีคุณภาพ
๓. ยุทธศาสตร์ที่ ๓ เกษตรกรรมยั่งยืน
๔. ยุทธศาสตร์ที่ ๔ บริหารจัดการโปร่งใส



ประเด็นยุทธศาสตร์	เป้าประสงค์	ตำแหน่งพนักงาน ที่กำหนดรองรับ
ยุทธศาสตร์ที่ ๑ มาตรฐานคมนาคม	- พัฒนาเส้นทางคมนาคมเชื่อมโยงเป็นระบบเพื่อรองรับการเจริญเติบโตทางเศรษฐกิจ โดยการก่อสร้าง ปรับปรุงบำรุงรักษาถนน สะพาน ทางเท้า ท่อระบายน้ำ และจัดระบบการคมนาคมให้เป็นระเบียบปลอดภัย เช่น ป้ายบอกเส้นทาง ไหล่ทาง สัญญาณไฟบริเวณทางแยกต่างๆ และย่านชุมชน	- ปลัด อบต. - ผอ.กองช่าง - นักวิเคราะห์ฯ - นายช่างโยธา/ผช.นายช่างฯ - ผช.จหน.ธุรการ กองช่าง
ยุทธศาสตร์ที่ ๒ ประชาชนมีคุณภาพ	- ให้บริการด้านสาธารณสุข ดูแลควบคุม บริหารจัดการสิ่งแวดล้อม ขยะมูลฝอย ป้องกัน โรคติดต่อ ให้บริการด้านทันตกรรม การจัดให้มีความมั่นคงปลอดภัยปลอดภัยจากยาเสพติด ทั้งชุมชน โรงเรียน และหน่วยงานรัฐในพื้นที่	- ปลัด อบต. - จพง.ป้องกัน - ผช.จหน.ป้องกัน - คนงานทั่วไป
	- ให้การศึกษากับเด็กก่อนวัยเรียน บริหารจัดการกับเด็กและเยาวชนในพื้นที่ อนุรักษ์ประเพณี วัฒนธรรม ศาสนา มีคุณธรรม จริยธรรม ส่งเสริมภูมิปัญญาท้องถิ่น ส่งเสริมด้านการกีฬาและนันทนาการ และส่งเสริมการศึกษา นอกสถานศึกษา ให้กับเด็กและเยาวชนนอกสถานศึกษา	- ปลัด อบต. - ผอ.กองการศึกษา - นักวิชาการศึกษา - ผช.จหน.ธุรการ - ครู /ผช.ครู/ ผดต
	- การเพิ่มรายได้ ลดรายจ่าย พัฒนาทักษะฝีมือ ส่งเสริมการประกอบ อาชีพที่ยั่งยืน และมีรายได้ที่มั่นคง พัฒนาและสนับสนุนสวัสดิการ เด็ก เยาวชน สตรี คนชรา ผู้ด้อยโอกาส	- ปลัด อบต. - นักพัฒนาชุมชน - พนักงานสูบน้ำ
	- การพัฒนาและจัดหาแหล่งน้ำเพื่ออุปโภค-บริโภคการปรับปรุงภูมิทัศน์สถานที่ราชการ สถานที่ท่องเที่ยว อาคารบ้านเรือน สนามกีฬา สวนสาธารณะ การป้องกันและบรรเทาสาธารณภัย และมีการบริการพื้นฐานที่สะดวกและเพียงพอ	- ปลัด อบต. - ผอ.กองช่าง - นายช่างโยธา - จพง.ธุรการ กองช่าง - ผช.นายช่างโยธา - จพง.ป้องกันฯ



ยุทธศาสตร์ที่ ๓ เกษตรกรรมยั่งยืน	- ส่งเสริมการเกษตรปลอดสารพิษ ส่งเสริมการปลูกพืช สมุนไพรการพัฒนาคุณภาพดิน การพัฒนาบุคลากรทาง การเกษตรพัฒนาคุณภาพสินค้าหนึ่งตำบลหนึ่งผลิตภัณฑ์ เกษตรกรรมครบวงจร ตามแนวทฤษฎีใหม่ส่งเสริมให้มีตลาด เพื่อเป็นศูนย์กลางในการจำหน่ายสินค้าการเกษตรการ พัฒนาและจัดหาแหล่งน้ำเพื่อการเกษตร	- ปลัด อบต. - หน.สำนักปลัด - นักพัฒนาชุมชน - พนักงานสูบน้ำ
	- พัฒนาและบริหารจัดการแหล่งน้ำธรรมชาติ คู คลอง หนอง บึง แหล่งน้ำชลประทาน ให้สามารถเก็บกักน้ำได้ ตลอดปี ฟื้นฟูและอนุรักษ์ทรัพยากรธรรมชาติและ สิ่งแวดล้อม เช่น ป่าไม้ แหล่งน้ำธรรมชาติ ฯลฯ	- ปลัด อบต. - ผอ.กองช่าง - นักวิเคราะห์ฯ - นายช่างโยธา - จพง.ธุรการ กองช่าง - ผช.นายช่างโยธา
ยุทธศาสตร์ที่ ๔ บริหารจัดการโปร่งใส	- พัฒนาคุณภาพบุคลากร ให้เงินเดือนค่าจ้าง ค่าตอบแทน บรรจุแต่งตั้ง สรรหา พัฒนาบุคลากร ในสังกัด	- ปลัด อบต. - หัวหน้าสำนักปลัด - นักพัสดุบุคคล
	- สนับสนุนงบประมาณ ปรับปรุงเครื่องมือ-เครื่องใช้ และ สถานที่ปฏิบัติราชการ ควบคุมด้านงบประมาณให้มี ประสิทธิภาพ ตรวจสอบได้	- ปลัด อบต. - ผอ.กองคลัง - นักวิชาการเงินฯ - ผช.จนท.การเงินฯ - นวก.พัสดุ - ผช.จนท.พัสดุ - จพง.จัดเก็บรายได้ - ผช.จนค.จัดเก็บรายได้
	- รณรงค์ให้เยาวชนและประชาชนตื่นตัวถึงความสำคัญของ การปกครองระบอบประชาธิปไตย มีส่วนร่วมในการ กำหนดวิสัยทัศน์ ความต้องการการแก้ปัญหา ประเมินผล และตรวจสอบได้ และการปฏิบัติงานตามหลักธรรมาภิบาล	- พนักงานส่วนตำบลทุกระดับ



กรอบอัตรากำลัง 3 ปี ระหว่างปี ๒๕๖๑ - ๒๕๖๓

จากตารางข้างต้น จะเห็นว่า ตำแหน่งที่ใช้ในการกำหนดและจัดทำแผนอัตรากำลัง ขององค์การบริหารส่วนตำบลนางัว ที่มีในปัจจุบัน ใช้ภารกิจงานที่มีเป็นตัวกำหนดเป็นเกณฑ์ ดังนั้น ในระยะเวลา ๓ ปี ตั้งแต่ปีงบประมาณ ๒๕๖๑ - ๒๕๖๓ องค์การบริหารส่วนตำบลนางัว จึงกำหนดกรอบอัตรากำลัง เพื่อใช้ในการปฏิบัติงาน ในภารกิจให้บรรลุตามวัตถุประสงค์ และสำคัญที่ผลตามเป้าหมายที่วางไว้ ดังนี้

ส่วนราชการ	กรอบอัตรากำลังเดิม	อัตรากำลังที่คาดว่าจะต้องใช้ในช่วงระยะเวลา ๓ ปี ข้างหน้า			เพิ่ม / ลด			หมายเหตุ
		๒๕๖๑	๒๕๖๒	๒๕๖๓	๒๕๖๑	๒๕๖๒	๒๕๖๓	
ปลัด อบต. (นักบริหารงานท้องถิ่น ระดับกลาง)	๑	๑	๑	๑	-	-	-	
รองปลัด อบต. (นักบริหารงานท้องถิ่น ระดับต้น)	๑	๑	๑	๑	-	-	-	
นักวิชาการตรวจสอบภายใน ปก.	๑	๑	๑	๑	-	-	-	
สำนักงานปลัด								
หน.สำนักปลัด (นักบริหารงานทั่วไป ระดับต้น)	๑	๑	๑	๑	-	-	-	
นักจัดการงานทั่วไป ปก.	๑	๑	๑	๑	-	-	-	
นักวิเคราะห์นโยบายและแผน ชก.	๑	๑	๑	๑	-	-	-	
นักทรัพยากรบุคคล ชก.	๑	๑	๑	๑	-	-	-	
นักพัฒนาชุมชน ปก./ชก.	๑	๑	๑	๑	-	-	-	
เจ้าพนักงานธุรการ ปง.	๑	๑	๑	๑	-	-	-	
จพง.ป้องกันและบรรเทาสาธารณภัย ชง.	๑	๑	๑	๑	-	-	-	
พนักงานจ้างตามภารกิจ								
ผช.จหนท.ธุรการ	๑	๑	๑	๑	-	-	-	
ผช.จหนท.พัฒนาชุมชน	๑	๑	๑	๑	-	-	-	
ผช.จหนท.ประชาสัมพันธ์	๑	๑	๑	๑	-	-	-	
ผช.จหนท.บันทึกข้อมูล	๑	๑	๑	๑	-	-	-	
ผช.จหนท.ป้องกันและบรรเทาสาธารณภัย	๑	๑	๑	๑	-	-	-	



พนักงานขับรถยนต์	๑	๑	๑	๑	-	-	-	
พนักงานจ้างทั่วไป								
ภารโรง	๑	๑	๑	๑	-	-	-	
แม่บ้าน	๑	๑	๑	๑	-	-	-	
พนักงานสูบน้ำ	๑	๑	๑	๑	-	-	-	
พนักงานประจำรถดับเพลิง	๑	๑	๑	๑	-	-	-	
กองคลัง								
ผู้อำนวยการกองคลัง (นักบริหารงานคลัง ระดับต้น)	๑	๑	๑	๑	-	-	-	
หัวหน้าฝ่ายการเงินและบัญชี (นักบริหารงานคลัง ระดับต้น)	๑	๑	๑	๑	-	-	-	
นักวิชาการเงินและบัญชี ชก.	๑	๑	๑	๑	-	-	-	
นักวิชาการพัสดุ ชก.	๑	๑	๑	๑	-	-	-	
เจ้าพนักงานจัดเก็บรายได้ ปง./ชง.	๑	๑	๑	๑	-	-	-	
พนักงานจ้างตามภารกิจ								
ผช.จนท.ธุรการ	๑	๑	๑	๑	-	-	-	
ผช.จนท.การเงินและบัญชี	๑	๑	๑	๑	-	-	-	
ผช.จนท.จัดเก็บรายได้	๑	๑	๑	๑	-	-	-	
ผช.จนท.พัสดุ	๑	๑	๑	๑	-	-	-	
กองช่าง								
ผู้อำนวยการกองช่าง (นักบริหารงานช่าง ระดับต้น)	๑	๑	๑	๑	-	-	-	
นายช่างโยธา ปง.	๑	๑	๑	๑	-	-	-	
พนักงานจ้างตามภารกิจ								
ผช.จนท.ธุรการ	๑	๑	๑	๑	-	-	-	
ผช.ช่างโยธา	๑	๑	๑	๑	-	-	-	
ผช.ช่างไฟฟ้า	๑	๑	๑	๑	-	-	-	
ผช.ช่างสำรวจ	๑	๑	๑	๑	-	-	-	



กองการศึกษา ศาสนา และ วัฒนธรรม								
ผู้อำนวยการกองการศึกษาฯ (นักบริหารงานศึกษา ระดับต้น)	๑	๑	๑	๑	-	-	-	
นักวิชาการศึกษา ปก./ชก.	๑	๑	๑	๑	-	-	-	
ครู	๕	๕	๕	๕	-	-	-	
พนักงานจ้างตามภารกิจ								
ผช.จนท.ธุรการ	๑	๑	๑	๑	-	-	-	
ผู้ช่วยครูผู้ดูแลเด็ก (ผู้มีทักษะ)	๑	๑	๑	๑	-	-	-	
รวม	๔๘	๔๘	๔๘	๔๘	-	-	-	

๙. ภาระค่าใช้จ่ายเกี่ยวกับเงินเดือนและประโยชน์ตอบแทนอื่น

การวิเคราะห์การกำหนดอัตราค่าจ้างเพิ่มของพนักงานส่วนตำบล องค์การบริหารส่วนตำบลนางัว

ที่	ชื่อสายงาน	ระดับตำแหน่ง	จำนวนทั้งหมด	จำนวนที่อยู่ปัจจุบัน			อัตราตำแหน่งที่คาดว่าจะต้องใช้ในช่วงระยะ ๓ ปีข้างหน้า			อัตราจ้างเพิ่มขึ้น (๒)			ค่าใช้จ่ายรวม (๓)			หมายเหตุ		
				จำนวน (คน)	จำนวนเงิน (๑)	ใน	๒๕๖๑	๒๕๖๒	๒๕๖๓	๒๕๖๑	๒๕๖๒	๒๕๖๓	๒๕๖๑	๒๕๖๒	๒๕๖๓			
๑	ปลัด อบต. (นักบริหารงานองค์การบริหารส่วนตำบล)	บ.ท.กลาง	๑	๑	๕๕๓,๕๘๐	๑	๑	๑	-	-	-	๑๔,๖๕๐	๒๒,๒๐๐	๒๕,๗๖๐	๕๕๘,๑๒๐	๕๖๕,๖๘๐	๕๗๓,๒๔๐	
๒	รองปลัด อบต. (นักบริหารงานองค์การบริหารส่วนตำบล)	บ.ท.ต้น	๑	๑	๔๑๑,๕๘๐	๑	๑	๑	-	-	-	๑๓,๐๘๐	๑๙,๙๖๐	๒๖,๕๖๐	๔๒๔,๕๖๐	๔๓๑,๕๒๐	๔๓๘,๐๘๐	
๓	นักวิชาการตรวจสอบภายใน	ปก	๑	๑	๒๑๘,๕๐๐	๑	๑	๑	-	-	-	๗,๖๘๐	๑๓,๕๖๐	๑๙,๓๖๐	๒๒๖,๐๘๐	๒๓๓,๗๖๐	๒๓๓,๗๖๐	
	สำนักปลัดฯ																	
๔	หัวหน้าสำนักปลัด (นักบริหารงานทั่วไป)	อ.ท.ต้น	๑	๑	๓๓๐,๑๒๐	๑	๑	๑	-	-	-	๑๓,๕๖๐	๑๗,๕๖๐	๒๓,๕๖๐	๓๔๓,๖๘๐	๓๕๑,๒๔๐	๓๕๗,๘๐๐	
๕	นักจัดการงานทั่วไป	ปก.	๑	๑	๒๕๘,๐๐๐	๑	๑	๑	-	-	-	๘,๗๖๐	๑๓,๒๐๐	๑๗,๗๖๐	๒๖๖,๗๖๐	๒๗๔,๓๒๐	๒๗๕,๗๖๐	
๖	นักทรัพยากรบุคคล	ช.ก.	๑	๑	๓๒๓,๗๖๐	๑	๑	๑	-	-	-	๑๒,๖๐๐	๑๘,๙๖๐	๒๕,๕๖๐	๓๓๖,๓๒๐	๓๔๓,๗๖๐	๓๔๔,๓๒๐	
๗	นักวิเคราะห์นโยบายและแผน	ช.ก.	๑	๑	๒๙๙,๖๔๐	๑	๑	๑	-	-	-	๑๒,๐๐๐	๑๗,๘๐๐	๒๔,๑๒๐	๓๑๓,๕๒๐	๓๒๑,๑๒๐	๓๒๓,๗๖๐	
๘	นักพัฒนาชุมชน	ปก./ช.ก.	๑	๑	๓๕๕,๓๒๐	-	๑	๑	-	-	-	๒๔,๐๐๐	๒๘,๐๐๐	๓๒,๐๐๐	๓๗๘,๓๒๐	๔๐๓,๓๒๐	๔๑๗,๓๒๐	ว่าง
๙	เจ้าพนักงานป้องกันและบรรเทาสาธารณภัย	ป.ง.	๑	๑	๒๒๒,๒๘๐	๑	๑	๑	-	-	-	๙,๐๐๐	๑๓,๕๐๐	๑๘,๐๐๐	๒๒๑,๗๘๐	๒๓๐,๒๘๐	๒๓๐,๒๘๐	
๑๐	เจ้าพนักงานธุรการ	ป.ง.	๑	๑	๑๙๖,๐๘๐	๑	๑	๑	-	-	-	๗,๕๕๐	๑๑,๑๖๐	๑๔,๗๖๐	๒๐๓,๕๓๐	๒๑๑,๒๘๐	๒๑๑,๒๘๐	
	พนักงานจ้าง																	
	พนักงานจ้างตามภารกิจ																	
๑๑	ผ.ช.จนท.ธุรการ	-	๑	๑	๑๔๑,๑๒๐	๑	๑	๑	-	-	-	๕,๗๖๐	๕,๘๘๐	๖,๑๒๐	๑๔๗,๐๐๐	๑๕๓,๒๘๐	๑๕๓,๒๘๐	
๑๒	ผ.ช.จนท.พัฒนาชุมชน	-	๑	๑	๑๓๘,๕๘๐	๑	๑	๑	-	-	-	๕,๖๕๐	๕,๘๘๐	๖,๐๐๐	๑๔๔,๓๒๐	๑๕๐,๕๘๐	๑๕๐,๕๘๐	
๑๓	ผ.ช.จนท.ประชาสัมพันธ์	-	๑	๑	๑๑๒,๘๐๐	๑	๑	๑	-	-	-	๔,๕๖๐	๔,๘๐๐	๕,๐๐๐	๑๑๗,๓๖๐	๑๒๓,๖๐๐	๑๒๓,๖๐๐	
๑๔	ผ.ช.จนท.บันทึกข้อมูล	-	๑	๑	๑๑๘,๕๔๐	๑	๑	๑	-	-	-	๔,๘๐๐	๕,๐๔๐	๕,๒๖๐	๑๒๓,๓๔๐	๑๒๙,๖๐๐	๑๒๙,๖๐๐	
๑๕	ผ.ช.จนท.ป้องกันและบรรเทาสาธารณภัย	-	๑	๑	๑๓๓,๕๖๐	๑	๑	๑	-	-	-	๕,๔๐๐	๕,๖๕๐	๕,๘๘๐	๑๓๘,๙๖๐	๑๔๔,๒๐๐	๑๔๔,๒๐๐	
๑๖	พนักงานขับรถ	-	๑	๑	๑๑๒,๘๐๐	๑	๑	๑	-	-	-	๔,๕๖๐	๔,๘๐๐	๕,๐๐๐	๑๑๗,๓๖๐	๑๒๓,๖๐๐	๑๒๓,๖๐๐	
	พนักงานจ้างทั่วไป																	
๑๗	คนงานทั่วไป (นักการภารโรง)	-	๑	๑	๑๐๘,๐๐๐	๑	๑	๑	-	-	-	-	-	-	๑๐๘,๐๐๐	๑๐๘,๐๐๐	๑๐๘,๐๐๐	
๑๘	คนงานทั่วไป (แม่บ้าน)	-	๑	๑	๑๐๘,๐๐๐	๑	๑	๑	-	-	-	-	-	-	๑๐๘,๐๐๐	๑๐๘,๐๐๐	๑๐๘,๐๐๐	
๑๙	คนงานทั่วไป (พนักงานตัดหญ้า)	-	๑	๑	๑๐๘,๐๐๐	๑	๑	๑	-	-	-	-	-	-	๑๐๘,๐๐๐	๑๐๘,๐๐๐	๑๐๘,๐๐๐	
๒๐	คนงานทั่วไป (พนักงานสูบน้ำ)	-	๑	๑	๑๐๘,๐๐๐	๑	๑	๑	-	-	-	-	-	-	๑๐๘,๐๐๐	๑๐๘,๐๐๐	๑๐๘,๐๐๐	

๙. ภาวะค่าใช้จ่ายเกี่ยวกับเงินเดือนและประโยชน์ตอบแทนอื่น (ต่อ)

การวิเคราะห์การกำหนดอัตราค่าจ้างเพิ่มของพนักงานส่วนตำบล องค์การบริหารส่วนตำบลนางัว

ที่	ชื่อสายงาน	ระดับ ตำแหน่ง	จำนวน ทั้งหมด	จำนวนที่มีอยู่ปัจจุบัน			อัตราค่าตอบแทนที่คาดว่าจะต้องให้ ในช่วงระยะ ๓ ปี ข้างหน้า			อัตราค่าจ้างที่เพิ่มขึ้น (๒)			ค่าใช้จ่ายรวม (๓)			หมายเหตุ		
				จำนวน	จำนวนเงิน (๑)	เพิ่ม/ลด	๒๕๖๑	๒๕๖๒	๒๕๖๓	๒๕๖๑	๒๕๖๒	๒๕๖๓	๒๕๖๑	๒๕๖๒	๒๕๖๓			
	กองคลัง																	
๒๑	ผู้อำนวยการกองคลัง	อ.ท.ต้น	๑	๓๔๒,๗๒๐	๑	๑	๑	๑	๑	๑	๑	๑	๑	๑	๑	๑	๑	๓๖๙,๔๘๐
๒๒	หัวหน้าฝ่ายการเงินและบัญชี	อ.ท.ต้น	๑	๔๑๑,๖๐๐	-	๑	๑	๑	-	-	-	๑	๑	๑	๑	๑	๑	๓๖๒,๖๘๐
๒๓	นักวิชาการเงินและบัญชี	ช.ก.	๑	๒๗๖,๙๖๐	๑	๑	๑	๑	-	-	-	๑	๑	๑	๑	๑	๑	๔๖๖,๐๘๐
๒๔	นักวิชาการพัสดุ	ป.ก.	๑	๒๘๘,๑๒๐	๑	๑	๑	๑	-	-	-	๑	๑	๑	๑	๑	๑	๓๐๕,๖๘๐
๒๕	เจ้าพนักงานจัดเก็บรายได้	ป.ง./ช.ง.	๑	๒๘๗,๙๐๐	๑	๑	๑	๑	-	-	-	๑	๑	๑	๑	๑	๑	๓๓๖,๗๘๐
	พนักงานจ้าง																	
	พนักงานจ้างตามภารกิจ																	
๒๖	ผ.ช.จ.ม.ท.ธุรการ	-	๑	๑๑๘,๔๔๐	๑	๑	๑	๑	-	-	-	๑	๑	๑	๑	๑	๑	๑๒๓,๖๐๐
๒๗	ผ.ช.จ.ม.ท.การเงินและบัญชี	-	๑	๑๓๕,๐๔๐	๑	๑	๑	๑	-	-	-	๑	๑	๑	๑	๑	๑	๑๓๙,๙๒๐
๒๘	ผ.ช.จ.ม.ท.พัสดุ	-	๑	๑๓๗,๔๐๐	๑	๑	๑	๑	-	-	-	๑	๑	๑	๑	๑	๑	๑๔๓,๘๐๐
๒๙	ผ.ช.จ.ม.ท.จัดเก็บรายได้	-	๑	๑๒๖,๙๖๐	๑	๑	๑	๑	-	-	-	๑	๑	๑	๑	๑	๑	๑๓๒,๔๘๐
	กองช่าง																	
๓๐	ผู้อำนวยการกองช่าง	อ.ท.ต้น	๑	๓๓๖,๓๖๐	๑	๑	๑	๑	-	-	-	๑	๑	๑	๑	๑	๑	๓๕๖,๖๘๐
๓๑	นายช่างธา	ป.ง.	๑	๑๘๑,๖๘๐	๑	๑	๑	๑	-	-	-	๑	๑	๑	๑	๑	๑	๑๘๖,๐๘๐
	พนักงานจ้าง																	
	พนักงานจ้างตามภารกิจ																	
๓๒	ผ.ช.จ.ม.ท.ธุรการ	-	๑	๑๓๓,๐๘๐	๑	๑	๑	๑	-	-	-	๑	๑	๑	๑	๑	๑	๑๓๘,๗๒๐
๓๓	ผ.ช.ช่างไฟฟ้า	-	๑	๑๓๘,๔๘๐	๑	๑	๑	๑	-	-	-	๑	๑	๑	๑	๑	๑	๑๔๔,๘๘๐
๓๔	ผ.ช.ช่างโยธา	-	๑	๑๔๑,๒๔๐	๑	๑	๑	๑	-	-	-	๑	๑	๑	๑	๑	๑	๑๔๗,๓๖๐
๓๕	ผ.ช.ช่างสำรวจ	-	๑	๑๓๕,๔๘๐	๑	๑	๑	๑	-	-	-	๑	๑	๑	๑	๑	๑	๑๔๑,๓๖๐

๙. ภาระค่าใช้จ่ายเกี่ยวกับเงินเดือนและประโยชน์ตอบแทนอื่น

การวิเคราะห์การกำหนดอัตราค่าจ้างเพิ่มของพนักงานส่วนตำบล องค์การบริหารส่วนตำบลนาแก้ว

ที่	ชื่อสายงาน	ระดับตำแหน่ง	จำนวนทั้งหมด	จำนวนที่มีอยู่ปัจจุบัน			อัตราค่าแรงที่คาดว่าจะต้องใช้			อัตราค่าจ้างที่เพิ่มขึ้น (๒)			ค่าใช้จ่ายรวม (๓)			หมายเหตุ
				จำนวน (คน)	จำนวนเงิน (๑)	ในระยะเวลา ๓ ปี ข้างหน้า	เพิ่ม/ลด	๒๕๖๑	๒๕๖๒	๒๕๖๓	๒๕๖๑	๒๕๖๒	๒๕๖๓	๒๕๖๑	๒๕๖๒	
๓๖	ผู้อำนวยการกองการศึกษาฯและวัฒนธรรม	อป.ต้น	๑	๑	๓๔๗,๖๔๐	๑	๑	-	๑๑,๘๘๐	๑๘,๑๒๐	๒๕,๐๐๐	๓๕๘,๕๒๐	๓๖๕,๗๖๐	๓๗๓,๗๖๐		
๓๗	นักวิชาการศึกษา	ปท./ชก.	๑	-	๓๕๕,๓๒๐	-	๑	-	๒๕,๐๐๐	๒๕,๐๐๐	๒๕,๐๐๐	๓๗๘,๓๒๐	๔๐๓,๓๒๐	๔๑๓,๓๒๐	ว่าง	
๓๘	ครูผู้ดูแลเด็ก	-	๑	๑	-	๑	๑	-	-	-	-	-	-	-		
๓๙	ครูผู้ดูแลเด็ก	-	๑	๑	-	๑	๑	-	-	-	-	-	-	-		
๔๐	ครูผู้ดูแลเด็ก	-	๑	๑	-	๑	๑	-	-	-	-	-	-	-		
๔๑	ครูผู้ดูแลเด็ก	-	๑	๑	-	๑	๑	-	-	-	-	-	-	-		
๔๒	ครูผู้ดูแลเด็ก	-	๑	๑	-	๑	๑	-	-	-	-	-	-	-		
	พนักงานจ้าง															
	พนักงานจ้างตามภารกิจ															
๔๓	ผ.จ.น.พ.ธุรการ	-	๑	๑	-	๑	๑	-	-	-	-	๕,๕๐๐	๑๓๘,๖๘๐	๑๓๘,๖๘๐		
๔๔	ผ.ช.ครูผู้ดูแลเด็ก	-	๑	๑	-	๑	๑	-	-	-	-	๖,๒๕๐	๑๖๑,๕๒๐	๑๖๑,๕๒๐		
๔๕	ผ.ช.ครูผู้ดูแลเด็ก	-	๑	๑	-	๑	๑	-	-	-	-	-	-	-		
๔๖	ผ.ช.ครูผู้ดูแลเด็ก	-	๑	๑	-	๑	๑	-	-	-	-	-	-	-		
๔๗	ผ.ช.ครูผู้ดูแลเด็ก	-	๑	๑	-	๑	๑	-	-	-	-	-	-	-		
๔๘	ผ.ช.ครูผู้ดูแลเด็ก	-	๑	๑	-	๑	๑	-	-	-	-	-	-	-		
	รวม (๔)		๔๘	๔๘		๔๘	๔๘		๓๔๕,๘๘๐	๔๓๒,๔๔๐	๕๑๙,๙๖๐	๔,๘๒๕,๓๘๐	๕,๐๕๗,๖๖๐	๕,๒๓๙,๘๒๐		
	ประมาณการประโยชน์ตอบแทนอื่น ๒๐% (๕)															
	รวมเป็นค่าใช้จ่ายบุคคลทั้งสิ้น (๖)															
	คิดเป็นร้อยละ ๔๐ ของงบประมาณรายจ่ายประจำปี (๗)															

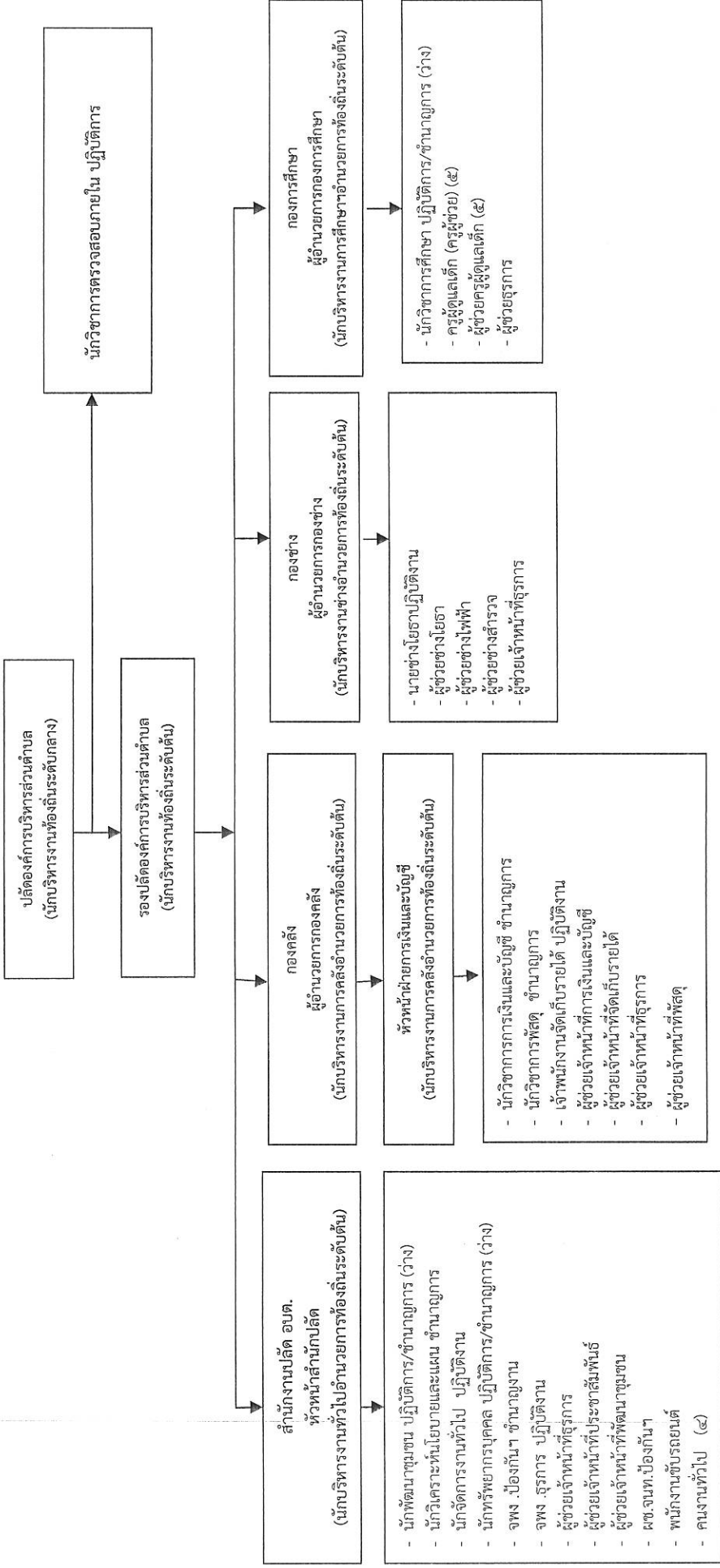
หมายเหตุ

- (๑) รายจ่ายจริง
- (๒) คิดจาก(เงินเดือนขั้นต้น+ขั้นสูงของระดับตำแหน่งที่เพิ่มขึ้นหารด้วย ๑๒) + ขั้นเงินเดือนเดิมที่เพิ่มขึ้น
- (๓) ภาระค่าใช้จ่ายปีที่ผ่านมา +(๒)
- (๔) รวมค่าใช้จ่ายทั้งหมด

(๕) คิดจาก(๓) แต่ละปี คูณด้วย ๒๐%
 (๖) คิดจาก (๔) + (๕) + (๖)
 (๗) คิดจาก (๖) คูณด้วย ๑๐๐ หารด้วย
 (จำนวนงบประมาณรายจ่ายประจำปีนั้นคูณด้วย ๕% บวก จำนวนงบประมาณรายจ่าย ปีนั้น)



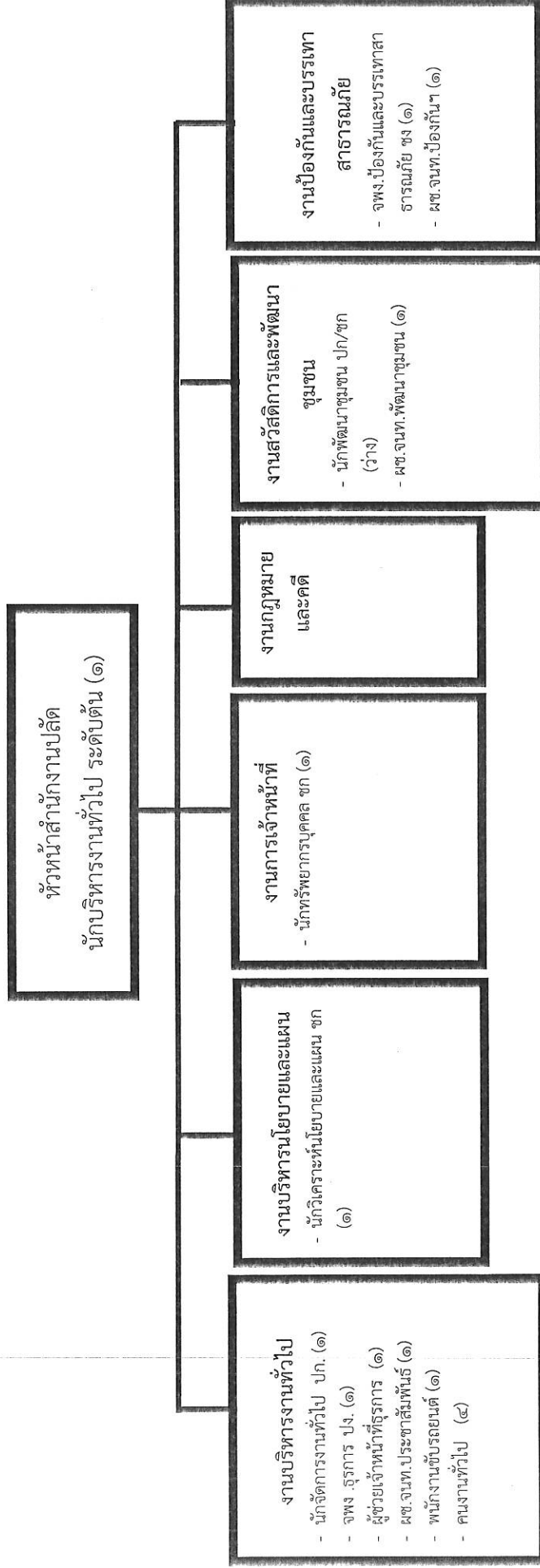
แผนภูมิโครงสร้างการแบ่งส่วนราชการตามแผนอัตรากำลัง 3 ปี ขององค์การบริหารส่วนตำบลนาหว้า



ระดับ	อำนาจการต้น	ชำนาญการ	ปฏิบัติการ	ชำนาญงาน	ปฏิบัติงาน	ลูกจ้างประจำ	พนักงานจ้างตามภารกิจ	พนักงานจ้างทั่วไป
จำนวน	๕	๔	๔	๑	๓	-	๒๐	๔



โครงสร้างกรอบอัตรากำลัง สำนักงานปลัด

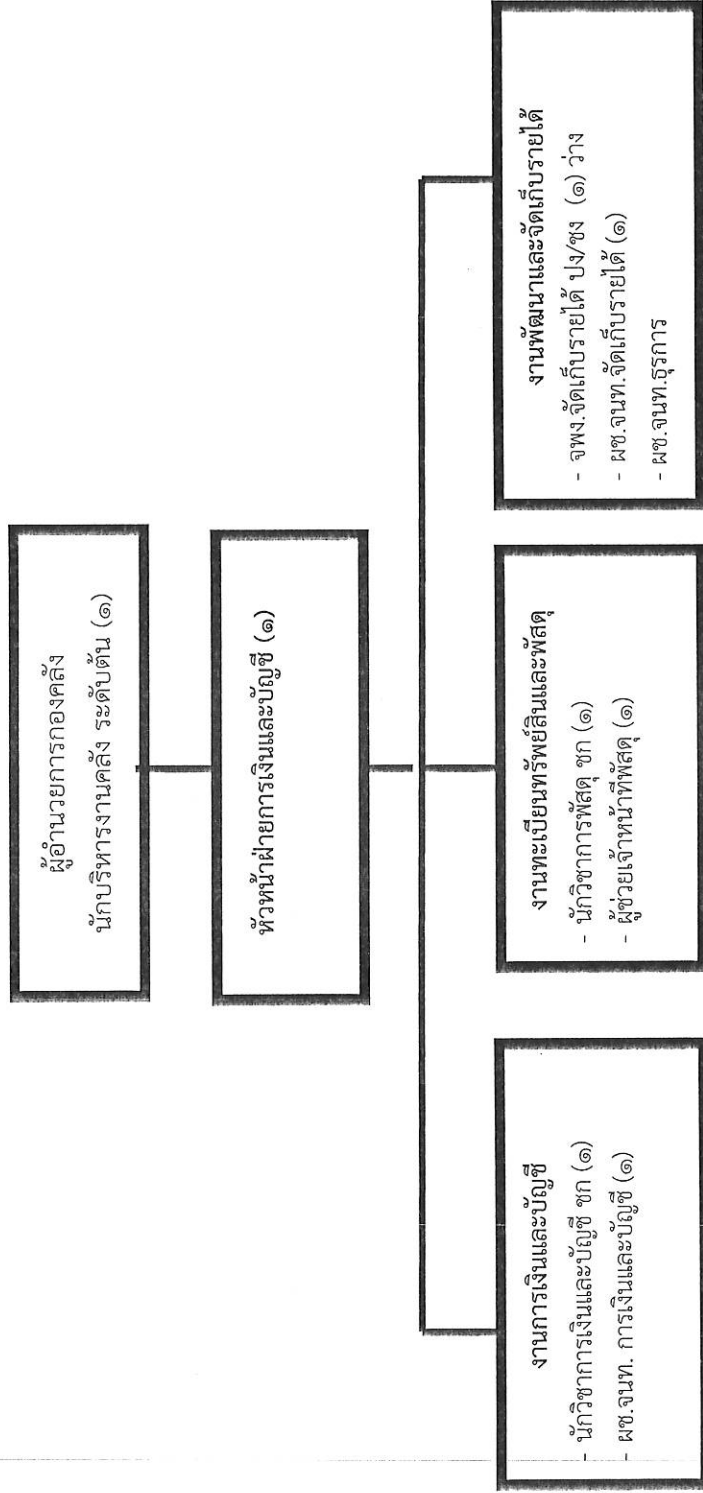


ระดับ	อำนาจการต้น	ชำนาญการ	ปฏิบัติการ	ชำนาญงาน	ปฏิบัติงาน	ลูกจ้างประจำ	พนักงานจ้างตามภารกิจ	พนักงานจ้างทั่วไป
จำนวน	๑	๒	๒	๑	๑	-	๒	๔



แผนอัตรากำลัง 3 ปี องค์การบริหารส่วนตำบลนาแก้ว ประจำปีงบประมาณ 2561 - 2563

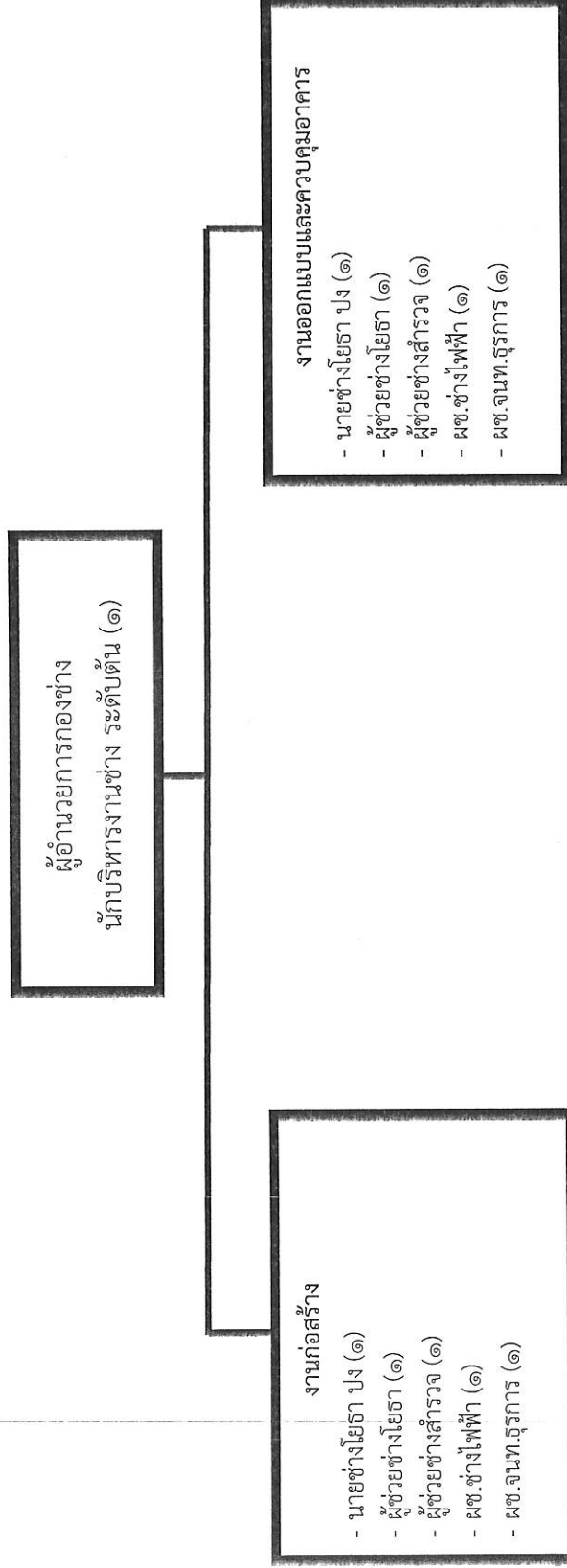
โครงสร้างกรอบอัตรากำลัง กองคลัง



ระดับ	ผู้อำนวยการต้น	ชำนาญการ	ปฏิบัติการ	ชำนาญงาน	ปฏิบัติงาน	ลูกจ้างประจำ	พนักงานจ้างตามภารกิจ	พนักงานจ้างทั่วไป
จำนวน	๒	๒	-	-	๑	-	๔	-



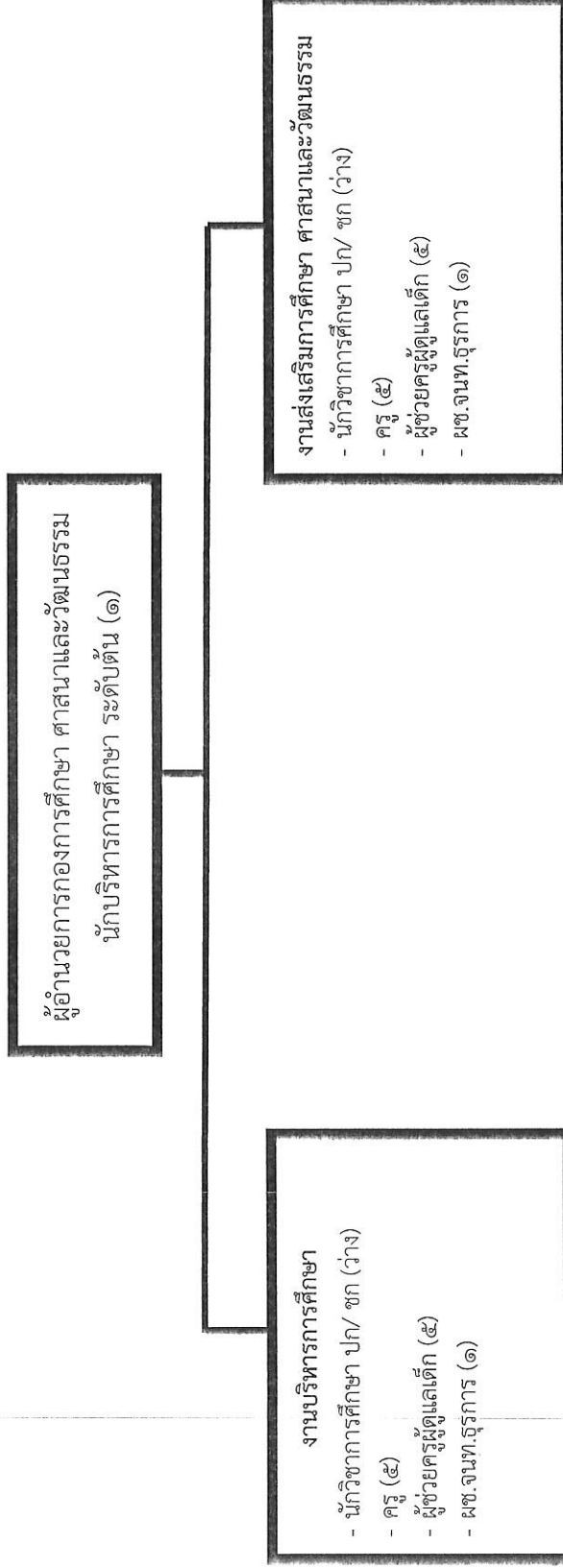
โครงสร้างกรอบอัตรากำลัง กองช่าง



ระดับ	อำนาจการต้น	ชำนาญการ	ปฏิบัติการ	ชำนาญงาน	ปฏิบัติงาน	ลูกจ้างประจำ	พนักงานจ้างตามภารกิจ	พนักงานจ้างทั่วไป
จำนวน	๑	-	-	-	๑	-	๔	-



โครงสร้างการอัตรากำลัง กองการศึกษา ศาสนาและวัฒนธรรม



ระดับ	อำนาจการต้น	ชำนาญการ	ปฏิบัติการ	ครู	ลูกจ้างประจำ	พนักงานจ้างตามภารกิจ	พนักงานจ้างทั่วไป
จำนวน	๑	-	๑	๕	-	๖	-

บัญชีแสดงจัดคนลงสู่ตำแหน่งและการกำหนดเลขที่ตำแหน่งในส่วนราชการ
สำนักปลัด องค์การบริหารส่วนตำบลนาวัง อำเภอหนองบัว จังหวัดนครพนม

๑๑

ที่	ชื่อ-สกุล	คุณวุฒิการศึกษา	กรอบอัตราเก่าเดิม			กรอบอัตราเก่าใหม่			เงินเดือน			หมายเหตุ
			เลขที่ตำแหน่ง	ตำแหน่ง	ระดับ	เลขที่ตำแหน่ง	ตำแหน่ง	ระดับ	เงินเดือนตำแหน่ง	เงินประจำตำแหน่ง	ค่าตอบแทน/เงินพิเศษอื่นๆ	
	ข้าราชการ/พนักงานส่วนท้องถิ่น											
๑	นางสาวปิยนุช ทองมี	ป.โท	๑๙-๓-๐๐-๑๑๑๑-๐๐๑	นักบริหารงานท้องถิ่น (ปลัด อบต.)	กลาง	๑๙-๓-๐๐-๑๑๑๑-๐๐๑	นักบริหารงานท้องถิ่น (ปลัด อบต.)	กลาง	๓๓๕,๔๕๐	๘๔,๐๐๐	๘๔,๐๐๐	
๒	จำเอกสิทธิ์สมุทร์ รักษาเคน	ป.โท	๑๙-๓-๐๐-๑๑๑๑-๐๐๒	นักบริหารงานท้องถิ่น (รองปลัด อบต.)	ต้น	๑๙-๓-๐๐-๑๑๑๑-๐๐๒	นักบริหารงานท้องถิ่น (รองปลัด อบต.)	ต้น	๓๖๙,๔๕๐	๙๒,๐๐๐	-	
๓	นางสาวจิราภรณ์ ประกิจ	ป.ตรี	๑๙-๓-๐๑-๓๑๐๒-๐๐๑	นักตรวจสอบภายใน	ปฏิบัติการ	๑๙-๓-๐๑-๓๑๐๒-๐๐๑	นักตรวจสอบภายใน	ปฏิบัติการ	๒๑๘,๔๐๐	-	-	
๔	พันจ่าเอกเตรียมศักดิ์ พลโลก	ป.ตรี	๑๙-๓-๐๑-๒๑๐๑-๐๐๑	นักบริหารงานทั่วไป	ต้น	๑๙-๓-๐๑-๒๑๐๑-๐๐๑	นักบริหารงานทั่วไป	ต้น	๒๘๘,๑๒๐	๔๒,๐๐๐	-	
๕	นายศุภกิจ ชัยมโย	ป.โท	๑๙-๓-๐๑-๓๑๐๑-๐๐๑	นักจัดการงานทั่วไป	ปฏิบัติการ	๑๙-๓-๐๑-๓๑๐๑-๐๐๑	นักจัดการงานทั่วไป	ปฏิบัติการ	๒๕๘,๐๐๐	-	-	
๖	นางสาวภรณ์มัย เคานพะมาน	ป.ตรี	๑๙-๓-๐๑-๓๑๐๒-๐๐๑	นักทรัพยากรบุคคล	ชำนาญการ	๑๙-๓-๐๑-๓๑๐๒-๐๐๑	นักทรัพยากรบุคคล	ชำนาญการ	๓๒๓,๗๖๐	-	-	
๗	นางสาวชนาภา สุดถักดี	ป.โท	๑๙-๓-๐๑-๓๑๐๒-๐๐๑	นักวิเคราะห์นโยบายและแผน	ชำนาญการ	๑๙-๓-๐๑-๓๑๐๒-๐๐๑	นักวิเคราะห์นโยบายและแผน	ชำนาญการ	๒๕๕,๖๕๐	-	-	
๘	-	ป.ตรี	๑๙-๓-๐๑-๓๑๐๓-๐๐๑	นักพัฒนาชุมชน	ปท./ชท.	๑๙-๓-๐๑-๓๑๐๓-๐๐๑	นักพัฒนาชุมชน	ปท./ชท.	๓๕๕,๓๒๐	-	-	ตำแหน่งว่าง
๙	สิบเอกขวัญชัย ดังกลางคำ	ปวส.	๑๙-๓-๐๑-๔๕๐๕-๐๐๑	เจ้าพนักงานป้องกันและบรรเทาสาธารณภัย	ชำนาญงาน	๑๙-๓-๐๑-๔๕๐๕-๐๐๑	เจ้าพนักงานป้องกันและบรรเทาสาธารณภัย	ชำนาญงาน	๒๑๒,๒๘๐	-	-	
๑๐	จำลองโสมเกียรติ นินทราษ	ปวส.	๑๙-๓-๐๑-๔๕๐๕-๐๐๑	เจ้าพนักงานธุรการ	ปฏิบัติงาน	๑๙-๓-๐๑-๔๕๐๕-๐๐๑	เจ้าพนักงานธุรการ	ปฏิบัติงาน	๑๙๖,๐๘๐	-	-	
	พนักงานจ้าง											
	พนักงานจ้างตามภารกิจ											
๑๑	นางสาวพิชญ์วีย์ โคตมิตร	ปวช.	-	ผ.ช.จนท.ธุรการ	-	-	ผ.ช.จนท.ธุรการ	-	๑๔๑,๑๒๐	-	-	
๑๒	นางสาวลักขณา โคตมิตร	ปวช.	-	ผ.ช.จนท.พัฒนาชุมชน	-	-	ผ.ช.จนท.พัฒนาชุมชน	-	๑๓๘,๔๕๐	-	-	
๑๓	นายอภิวัฒน์ ประกิจ	ปวช.	-	ผ.ช.จนท.ประชาสัมพันธ์	-	-	ผ.ช.จนท.ประชาสัมพันธ์	-	๑๑๒,๘๐๐	-	-	
๑๔	นางสาววรรณิศา ประกิจ	ปวช.	-	ผ.ช.จนท.บันทึกข้อมูล	-	-	ผ.ช.จนท.บันทึกข้อมูล	-	๑๑๘,๔๕๐	-	-	
๑๕	นายอดิศักดิ์ ประกิจ	ปวช.	-	ผ.ช.จนท.ป้องกันและบรรเทาสาธารณภัย	-	-	ผ.ช.จนท.ป้องกันและบรรเทาสาธารณภัย	-	๑๓๓,๕๕๐	-	-	
๑๖	นายพนตมัย เวศเสสร้อย	ปวช.	-	พนักงานขับรถยนต์	-	-	พนักงานขับรถยนต์	-	๑๑๒,๘๐๐	-	-	
	พนักงานจ้างทั่วไป											
๑๗	นายเปรมปรี แก้วนามชัย	ป.๒	-	คนงานทั่วไป (นักการภารโรง)	-	-	คนงานทั่วไป (นักการภารโรง)	-	๑๐๘,๐๐๐	-	-	
๑๘	นางหนูพิศ วงศรีชู	ป.๒	-	คนงานทั่วไป (แม่บ้าน)	-	-	คนงานทั่วไป (แม่บ้าน)	-	๑๐๘,๐๐๐	-	-	
๑๙	นายวิระ ประกิจ	ม.๖	-	คนงานทั่วไป (พนักงานดับเพลิง)	-	-	คนงานทั่วไป (พนักงานดับเพลิง)	-	๑๐๘,๐๐๐	-	-	
๒๐	นายสมชัย จุฬาคำ	ม.๖	-	คนงานทั่วไป (พนักงานสูบน้ำ)	-	-	คนงานทั่วไป (พนักงานสูบน้ำ)	-	๑๐๘,๐๐๐	-	-	

๑๑ บัญชีแสดงจัดคนลงสู่ตำแหน่งและการกำหนดเลขที่ตำแหน่งในส่วนราชการ (ต่อ)

กองคลัง องค์การบริหารส่วนตำบลนาบัว อำเภอนาหว้า จังหวัดนครพนม

ที่	ชื่อ-สกุล	คุณวุฒิการศึกษา	กรอบอัตราเก่าเดิม			กรอบอัตรากำลังใหม่			เงินเดือน			หมายเหตุ
			เลขที่ตำแหน่ง	ตำแหน่ง	ระดับ	เลขที่ตำแหน่ง	ตำแหน่ง	ระดับ	เงินเดือน	เงินประจำตำแหน่ง	ค่าตอบแทน/เงินเพิ่มอื่นๆ	
	ข้าราชการ/พนักงานส่วนท้องถิ่น											
๒๑	นางอุดมลักษณ์ เสนาชัย	ป.โท	๑๙-๓-๐๑-๒๑๐๒-๐๐๑	นักบริหารงานคลัง (ผอ.กองคลัง)	ต้น	๑๙-๓-๐๑-๒๑๐๒-๐๐๑	ผู้อำนวยการกองคลัง	ต้น	๓๐๐,๗๒๐	๔๒,๐๐๐	-	
๒๒	-	ป.ตรี	๑๙-๓-๐๔-๒๑๐๒-๐๐๒	นักบริหารงานคลัง (หน.ฝ่าย.กง.บช.)	ต้น	๑๙-๓-๐๔-๒๑๐๒-๐๐๒	นักบริหารงานคลัง (หน.ฝ่าย.กง.บช.)	ต้น	๓๙๓,๖๐๐	๑๘,๐๐๐	-	ตำแหน่งว่าง
๒๓	นางสาวสุวิชาญา บุญเยี่ยม	ป.ตรี	๑๙-๓-๐๔-๒๑๐๑-๐๐๑	นักวิชาการเงินและบัญชี	ชำนาญการ	๑๙-๓-๐๔-๒๑๐๑-๐๐๑	นักวิชาการเงินและบัญชี	ชำนาญการ	๒๘๘,๑๒๐	-	-	
๒๔	นางอรุณรัตน์ พัดพงษ์	ป.ตรี	๑๙-๓-๐๔-๒๑๐๔-๐๐๑	นักวิชาการพัสดุ	ปฏิบัติการ	๑๙-๓-๐๔-๒๑๐๔-๐๐๑	นักวิชาการพัสดุ	ปฏิบัติการ	๒๙๗,๙๐๐	-	-	ตำแหน่งว่าง
๒๕	-	ปวส.	๑๙-๓-๐๔-๒๑๐๔-๐๐๑	เจ้าพนักงานจัดเก็บรายได้	ปม./ชง.	๑๙-๓-๐๔-๒๑๐๔-๐๐๑	เจ้าพนักงานจัดเก็บรายได้	ปม./ชง.				
	พนักงานจ้าง											
	พนักงานจ้างตามภารกิจ											
๒๖	นางสาวภภาพร ราชขมณี	ปวช.	-	ผช.จนท.ธุรการ	-	-	ผช.จนท.ธุรการ	-	๑๑๘,๔๔๐	-	-	
๒๗	นางสาวรัตนาวดี ต้นเกตุ	ปวช.	-	ผช.จนท.การเงินและบัญชี	-	-	ผช.จนท.การเงินและบัญชี	-	๑๓๙,๐๔๐	-	-	
๒๘	นางโสภภา มั่นธง	ปวช.	-	ผช.จนท.พัสดุ	-	-	ผช.จนท.พัสดุ	-	๑๓๗,๔๐๐	-	-	
๒๙	นางสาวพิชญานัด โครตริมิตร	ปวช.	-	ผช.จนท.จัดเก็บรายได้	-	-	ผช.จนท.จัดเก็บรายได้	-	๑๒๖,๙๖๐	-	-	

๑๑ บัญชีแสดงจัดคนลงสู่ตำแหน่งและการกำหนดเลขที่ตำแหน่งในส่วนราชการ (ต่อ)

กองช่าง องค์การบริหารส่วนตำบลนาจัว อำเภอนาทวี จังหวัดนครพนม

ที่	ชื่อ-สกุล	คุณวุฒิ การศึกษา	กรอบอัตรากำลังเดิม			กรอบอัตรากำลังใหม่			เงินเดือน		หมายเหตุ
			เลขที่ตำแหน่ง	ตำแหน่ง	ระดับ	เลขที่ตำแหน่ง	ตำแหน่ง	ระดับ	เงินเดือน	เงินประจำ ตำแหน่ง	
	ข้าราชการ/พนักงานส่วนท้องถิ่น										
๓๐	นายศุภพงษ์ ทัศนพงศ์	ป.ตรี	๑๙-๓-๐๕-๒๑๑๓-๐๐๑	นักบริหารงานช่าง (ผอ.กองช่าง)	ต้น	๑๙-๓-๐๕-๒๑๑๓-๐๐๑	ผู้อำนวยการกองช่าง	ต้น	๒๙๕,๓๖๐	๔๒,๐๐๐	-
๓๑	นายวิทยา สัมโล	ปวส.	๑๙-๓-๐๕-๔๗๐๑-๐๐๑	นายช่างโยธา	ปฏิบัติงาน	๑๙-๓-๐๕-๔๗๐๑-๐๐๑	นายช่างโยธา	ปฏิบัติงาน	๑๘๑,๖๘๐	-	-
	พนักงานจ้าง										
	พนักงานจ้างตามภารกิจ										
๓๒	นายศุภชัย โคตพรม	ปวช.	-	ผช.จนท.ธุรการ	-	-	ผช.จนท.ธุรการ	-	๑๓๓,๐๘๐	-	-
๓๓	นายสันต์ เรืองเดช	ปวช.	-	ผช.ช่างไฟฟ้า	-	-	ผช.ช่างไฟฟ้า	-	๑๓๘,๔๘๐	-	-
๓๔	นายเกษม ประกิจ	ปวช.	-	ผช.ช่างโยธา	-	-	ผช.ช่างโยธา	-	๑๔๑,๒๘๐	-	-
๓๕	นายวิวัฒนา คำผิว	ปวช.	-	ผช.ช่างสำรวจ	-	-	ผช.ช่างสำรวจ	-	๑๓๕,๔๘๐	-	-

กองการศึกษา ศาสนา และวัฒนธรรม องค์การบริหารส่วนตำบลนาหว้า อำเภอนาหว้า จังหวัดนครพนม

ที่	ชื่อ-สกุล	คุณวุฒิ การศึกษา	กรอบอัตรากำลังเดิม			กรอบอัตรากำลังใหม่			เงินเดือน			หมายเหตุ
			เลขที่ตำแหน่ง	ตำแหน่ง	ระดับ	เลขที่ตำแหน่ง	ตำแหน่ง	ระดับ	เงินเดือน	เงินประจำ ตำแหน่ง	ค่าตอบแทน/ เงินเพิ่มอื่นๆ	
๓๖	ข้าราชการ/พนักงานส่วนท้องถิ่น นางสาวทัศนีย์ โคตรพรหม	ป.โท	๑๙-๓-๐๘-๒๑๐๗-๐๐๑	นักบริหารงานการศึกษา (ผอ.กองการศึกษา)	ต้น	๑๙-๓-๐๘-๒๑๐๗-๐๐๑	ผู้อำนวยการกองการศึกษา ศาสนา และ วัฒนธรรม	ต้น	๓๐๕,๖๕๐	๔๒,๐๐๐	-	
๓๗	-	ป.ตรี	๑๙-๓-๐๘-๓๘๐๓-๐๐๑	นักวิชาการศึกษา	ป.ก./ช.ก.	๑๙-๓-๐๘-๓๘๐๓-๐๐๑	นักวิชาการศึกษา	ป.ก./ช.ก.	๓๕๕,๓๒๐	-	-	ตำแหน่งว่าง
๓๘	นางกิตติมา โกษาแสง	ป.ตรี	๕๘-๒-๐๐๘๙	ครู	คศ.๑	๕๘-๒-๐๐๘๙	ครู	คศ.๑	-	-	-	
๓๙	นางสาวสุพัตรา ราชขมภู	ป.ตรี	๕๘-๒-๐๔๕๐	ครู	คศ.๑	๕๘-๒-๐๔๕๐	ครู	คศ.๑	-	-	-	
๔๐	นางศิริวรรณ นครชัย	ป.ตรี	๕๘-๒-๐๔๕๑	ครู	คศ.๑	๕๘-๒-๐๔๕๑	ครู	คศ.๑	-	-	-	
๔๑	นางสาวประภาภรณ์ โคตรพรหม	ป.ตรี	๕๘-๒-๐๔๕๒	ครู	คศ.๑	๕๘-๒-๐๔๕๒	ครู	คศ.๑	-	-	-	
๔๒	นางลลิตา หงสากล	ป.ตรี	๕๘-๒-๐๕๖๕	ครูผู้ดูแลเด็ก	ครูผู้ช่วย	๕๘-๒-๐๕๖๕	ครูผู้ดูแลเด็ก	ครูผู้ช่วย	-	-	-	
	พนักงานจ้าง											
	พนักงานจ้างตามภารกิจ											
๔๓	นางสาวจพรรัตน์ นาโควงค์	ปวส.	-	ผช.จมนท.ธุรการ	-	-	ผช.จมนท.ธุรการ	-	๑๓๔,๐๕๐	-	-	
๔๔	นางคัมภาง ประภัก	ป.ตรี	-	ผช.ครูผู้ดูแลเด็ก	-	-	ผช.ครูผู้ดูแลเด็ก	-	๑๕๕,๒๘๐	-	-	
๔๕	นางสาวพิพาท นาโควงค์	ป.ตรี	-	ผช.ครูผู้ดูแลเด็ก	-	-	ผช.ครูผู้ดูแลเด็ก	-	-	-	-	
๔๖	นางสมพร วงศรีชู	ป.ตรี	-	ผช.ครูผู้ดูแลเด็ก	-	-	ผช.ครูผู้ดูแลเด็ก	-	-	-	-	
๔๗	นางสาวจินดาบุษ โคตรพรหม	ป.ตรี	-	ผช.ครูผู้ดูแลเด็ก	-	-	ผช.ครูผู้ดูแลเด็ก	-	-	-	-	
๔๘	นางณัฐสุรางค์ นาโควงค์	ป.ตรี	-	ผช.ครูผู้ดูแลเด็ก	-	-	ผช.ครูผู้ดูแลเด็ก	-	-	-	-	

๔. ภาระค่าใช้จ่ายเกี่ยวกับเงินเดือนและประโยชน์ตอบแทนอื่น

การวิเคราะห์การกำหนดอัตราค่าจ้างของพนักงานส่วนตำบล องค์การบริหารส่วนตำบลนาแก้ว

ที่	ชื่อสายงาน	ระดับตำแหน่ง	จำนวนทั้งหมด	จำนวนที่อยู่ที่ปัจจุบัน		อัตราตำแหน่งที่คาดว่าจะต้องใช้			อัตรากำลังคน			ค่าใช้จ่าที่เพิ่มขึ้น (๒)			ค่าใช้จ่ารวม (๓)			หมายเหตุ
				จำนวน (คน)	จำนวนเงิน (๑)	๒๕๖๑	๒๕๖๒	๒๕๖๓	๒๕๖๑	๒๕๖๒	๒๕๖๓	๒๕๖๑	๒๕๖๒	๒๕๖๓	๒๕๖๑	๒๕๖๒	๒๕๖๓	
๓๖	ผู้อำนวยการกองการศึกษา ศาสนา และวัฒนธรรม	อ.ท.ต้น	๑	๓๔๗,๖๔๐	๑	๑	๑	๑	-	-	-	๑๓,๘๘๐	๑๘,๑๒๐	๒๔,๑๒๐	๓๕๙,๕๒๐	๓๖๕,๗๖๐	๓๗๓,๗๖๐	
๓๗	นักวิชาการศึกษา	ป.ก./ช.ก.	๑	๓๕๕,๓๒๐	-	๑	๑	๑	-	-	-	๒๔,๐๐๐	๒๔,๐๐๐	๒๔,๐๐๐	๓๗๙,๓๒๐	๔๐๓,๓๒๐	๔๒๗,๓๒๐	ว่าง
๓๘	ครูผู้ดูแลเด็ก	-	๑	-	๑	๑	๑	๑	-	-	-	-	-	-	-	-	-	
๓๙	ครูผู้ดูแลเด็ก	-	๑	-	๑	๑	๑	๑	-	-	-	-	-	-	-	-	-	
๔๐	ครูผู้ดูแลเด็ก	-	๑	-	๑	๑	๑	๑	-	-	-	-	-	-	-	-	-	
๔๑	ครูผู้ดูแลเด็ก	-	๑	-	๑	๑	๑	๑	-	-	-	-	-	-	-	-	-	
๔๒	ครูผู้ดูแลเด็ก	-	๑	-	๑	๑	๑	๑	-	-	-	-	-	-	-	-	-	
	พนักงานจ้าง																	
	พนักงานจ้างตามภารกิจ																	
๔๓	ผ.ช.จนท.ธุรการ	-	๑	-	๑	๑	๑	๑	-	-	-	๕,๕๐๐	๕,๖๕๐	๕,๘๐๐	๑๓๙,๕๕๐	๑๓๙,๖๕๐	๑๓๙,๗๕๐	
๔๔	ผ.ช.ครูผู้ดูแลเด็ก	-	๑	-	๑	๑	๑	๑	-	-	-	๖,๒๕๐	๖,๔๕๐	๖,๗๕๐	๑๖๑,๕๕๐	๑๖๒,๐๐๐	๑๖๒,๐๐๐	
๔๕	ผ.ช.ครูผู้ดูแลเด็ก	-	๑	-	๑	๑	๑	๑	-	-	-	-	-	-	-	-	-	
๔๖	ผ.ช.ครูผู้ดูแลเด็ก	-	๑	-	๑	๑	๑	๑	-	-	-	-	-	-	-	-	-	
๔๗	ผ.ช.ครูผู้ดูแลเด็ก	-	๑	-	๑	๑	๑	๑	-	-	-	-	-	-	-	-	-	
๔๘	ผ.ช.ครูผู้ดูแลเด็ก	-	๑	-	๑	๑	๑	๑	-	-	-	-	-	-	-	-	-	
	รวม (๔)		๔๘	๔๕	๔๕	๔๕	๔๕	๔๕				๓๔๘,๘๘๐	๔๒๒,๔๕๐	๔๑๙,๗๖๐	๘,๘๕๕,๓๘๐	๙,๐๕๗,๖๖๐	๙,๒๓๙,๘๒๐	
	ประมาณการประโยชน์ตอบแทนอื่น ๒๐% (๕)																	
	รวมเป็นค่าใช้จ่ายบุคคลทั้งสิ้น (๖)																	
	คิดเป็นร้อยละ ๕๐ ของงบประมาณรายจ่ายประจำปี (๗)																	

หมายเหตุ

- (๑) รายจ่ายจริง
- (๒) คิดจาก(เงินเดือนขั้นค่า+ขั้นสูงของระดับตำแหน่งที่เพิ่มขึ้นหารด้วย ๑๒) + ขั้นเงินเดือนคนเดิมที่เพิ่มขึ้น
- (๓) ภาระค่าใช้จ่ายปีที่ผ่านมา +(๒)
- (๔) รวมค่าใช้จ่ายทั้งหมด
- (๕) คิดจาก(๓) แต่ละปี คูณด้วย ๒๐%
- (๖) คิดจาก (๔) + (๕) + (๖)
- (๗) คิดจาก (๖) คูณด้วย ๑๐๐ หารด้วย (จำนวนงบประมาณรายจ่ายประจำปีนั้นคูณด้วย ๕% บวก จำนวนงบประมาณรายจ่าย ปีนั้น)